

# Przekazaliśmy projektantowi nowego sulejowskiego przedszkola nasze sugestie

Trwa projektowanie nowego budynku przedszkola. W tej sprawie poprosiliśmy o opinie naszych mieszkańców. W czwartek, 15 kwietnia 2021 r. w sulejowskim magistracie, przedstawiciele naszej gminy przekazali wykonawcy sugestie i uwagi, które zostaną uwzględnione w koncepcji branżowej obiektu. Propozycje naszych mieszkańców, takie jak większa powierzchnia na zieleń, również zostały przekazane projektantowi. Nowe przedszkole pasywne, które powstanie przy ulicy Opoczyńskiej w Sulejowie będzie przede wszystkim bezpieczne, funkcjonalne oraz energooszczędne.

W spotkaniu oprócz projektanta Grzegorza Siergieja –Studio Architektury Siergiej, wzięli udział: burmistrz Sulejowa Wojciech Ostrowski, jego zastępca Małgorzata Just, kierownik Referatu Funduszy Zewnętrznych, Promocji, Kultury, Turystyki, Sportu i Zdrowia Małgorzata Ignierowicz, specjalista ds. Obronnych, Zarządzania Kryzysowego oraz Ochrony Informacji Niejawnych Włodzimierz Kapiec, który zajmuje się również ochroną przeciwpożarową oraz Renata Firmowska, dyrektor Samorządowego Przedszkola w Sulejowie. Powierzchnia użytkowa budynku będzie wynosić ok. 1600 m<sup>2</sup>. Będzie to obiekt dwukondygnacyjny o kształcie zbliżonym do kwadratu, ze względu na energooszczędność i optymalizację kosztów. Będzie się w nim znajdować sześć sal lekcyjnych z niezależnymi węzłami sanitarnymi, cztery na parterze i dwie na piętrze, każda o powierzchni ok. 70 m<sup>2</sup>. Oprócz tego na piętrze będzie się znajdować duża sala wielofunkcyjna o powierzchni ponad 100 m<sup>2</sup>, w której będzie można organizować spotkania czy spektakle, a w razie konieczności będzie ją można przedzielić ruchomą ścianką i stworzyć dwie dodatkowe sale lekcyjne. Będzie także część administracyjna i obsługowa. Teraz przystąpimy do stworzenia projektu budowlanego, żeby najpóźniej w lipcu złożyć wniosek o pozwolenie na budowę – wyjaśnia Grzegorz Siergiej, projektant budynku. Budynek będzie otoczony zielenią z wieloma miejscami do zabawy na świeżym powietrzu, o co postulowali nasi miesz-

kańcy oraz rodzice dzieci, uczęszczających do sulejowskiego przedszkola. Obiekt będzie też dostosowany do potrzeb osób z niepełnosprawnością, które będą mogły m.in. skorzystać z windy przewidzianej w projekcie. Zarówno burmistrz Wojciech Ostrowski, jak i Renata Firmowska, dyrektor Przedszkola Samorządowego w Sulejowie podkreślali, że budynek musi być przede wszystkim bezpieczny dla naszych małych mieszkańców, którzy powinni mieć zapewnione komfortowe warunki wszechstronnego rozwoju. - Zależy nam na utworzeniu strefy bezpieczeństwa dla dzieci, do której oprócz dzieci ich opiekunów i pracowników przedszkola, nie będzie miał dostępu nikt inny. Do takiej strefy, podobnie jak w obecnym przedszkolu, mógłby wejść opiekun dziecka, dysponujący specjalną kartą. Gdy przyłoży ją do czytnika, nauczycielka danej grupy od razu będzie wiedzieć, że po konkretne dziecko zgłosił się opiekun. To byłoby na pewno bardzo komfortowe rozwiązanie zarówno dla rodziców, jak i dla nauczycieli. Dzieciom na pewno spodoba się zaprojektowany w strefie szatniowej, plac zabaw. Oczywiście taki plac powstanie również przed budynkiem, ponadto z każdej sali na parterze będzie można bezpośrednio wyjść na zewnątrz. Zależy nam na tym, żeby dzieci czuły się w tym budynku jak najlepiej i chciały tam spędzać jak najwięcej czasu – podsumowała Renata Firmowska. Uczestnicy spotkania przekazali projektantowi ostateczne uwagi, dotyczące m.in.

zmian wewnątrz sal czy kolorystyki pomieszczeń. Przypomnijmy, na budowę nowoczesnego, pasywnego przedszkola otrzymaliśmy 5.382.883,51 zł z Regionalnego Programu Operacyjnego Województwa Łódzkiego 2014-2020, w ramach Osi priorytetowej Działanie IV Gospodarka niskoemisyjna, Działanie IV.3 Ochrona Powietrza, Poddziałanie IV.3.2 Ochrona Powietrza



## Jeszcze w tym tygodniu zamierzają przesunąć kładkę na drugi brzeg

Jeśli warunki atmosferyczne na to pozwolą, konstrukcja kładki pieszo-rowerowej za kilka dni zostanie przesunięta na drugi brzeg. Cała operacja ma zostać przeprowadzona 23 i 24 kwietnia, a więc w najbliższy piątek i sobotę. Wysoki stan Pilicy utrudnia prace, dlatego może to potrwać dłużej.

Pracownicy nie mogli tego zrobić wcześniej, ponieważ podpora tymczasowa kolidowała z przewodami internetowymi, znajdującymi się pod dnem rzeki. W rzeczywistości były one

w innym miejscu niż na mapie. Przedstawiciele firmy Orange wykazali się jednak zrozumieniem i przenieśli światłowody, dzięki czemu można było zakończyć budowę podpory.



# Hołd dla ofiar zbrodni katyńskiej i katastrofy smoleńskiej

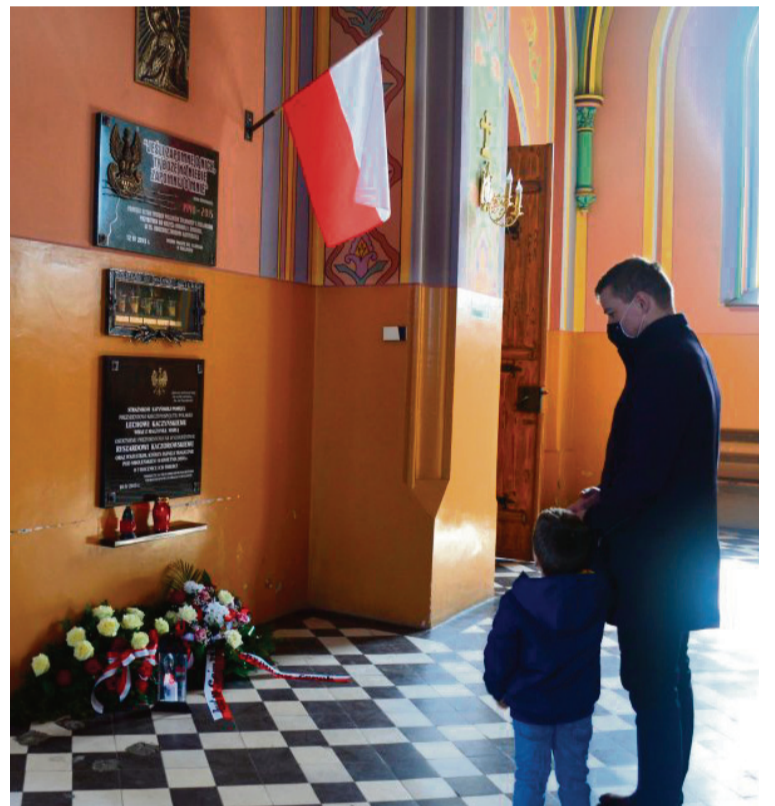
Kwiecień to wyjątkowy miesiąc w historii naszego kraju. 13 kwietnia obchodziliśmy Dzień Pamięci Ofiar Zbrodni Katyńskiej, uchwalony w celu upamiętnienia ofiar ludobójstwa, którego wiosną 1940 r. dopuścili się członkowie NKWD (Ludowego Komisariatu Spraw Wewnętrznych ZSRR). Sowieci rozstrzelali co najmniej 21.768 obywateli Polski (w tym ponad 10 tys. oficerów Wojska Polskiego i Policji Państwowej). Z kolei 10 kwietnia 2010 r. doszło do katastrofy smoleńskiej. Członkowie polskiej delegacji, na czele z prezydentem Rzeczypospolitej Polskiej Lechem Kaczyńskim i jego małżonką, zginęli w katastrofie lotniczej. Lecieli do Katynia, aby oddać hołd ofiarom zbrodni katyńskiej. W niedzielę, 11 kwietnia w Kościele pod wezwaniem świętego Floriana w Sulejowie odbyła się msza w intencji ofiar, po której złożono kwiaty pod pamiątkowymi tablicami, znajdującymi się w świątyni.

Kwiaty oraz znicze złożyli proboszcz parafii Leszek Druch, poseł Grzegorz Lorek oraz nasi samorządowcy, burmistrz Wojciech Ostrowski, przewodniczący Rady Miejskiej w Sulejowie

Bartosz Borkowski oraz radni Władysław Czerwiński i Jarosław Sarlej i były radny Grzegorz Królik.

Miejsce, w którym oddano hołd ofiarom zbrodni katyńskiej

i katastrofy smoleńskiej, jest wyjątkowe, ponieważ pomiędzy pamiątkowymi tablicami wmurowano ziemię z dołów śmierci, przywiezioną z Katynia, Charkowa, Miednoje, Bykowni, Kuropat i Smoleńska.



## Nowe stawki za odbiór śmieci

Podczas XXXIV Sesji Rady Miejskiej, która odbyła się w piątek, 9 kwietnia, radni uchwalili nowe stawki za odbiór śmieci, choć ich rola w zasadzie ograniczyła się do zatwierdzenia opłat, uzależnionych od wyników przetargu. Oczywiście wybrano najkorzystniejszą ofertę, dzięki czemu nie będziemy już dokładać do tego zadania z budżetu gminy i więcej pieniędzy będziemy mogli przeznaczyć na inwestycje. Produujemy coraz więcej śmieci, dlatego nowe stawki będą nieznacznie wyższe od dotychczasowych, odpady będą jednak odbierane częściowo. Od 1 maja 2021 r. miesięczna stawka za odbiór posegregowanych odpadów komunalnych będzie wynosić 29,50 zł od osoby, zamieszkującej daną nieruchomość. Mieszkańcy nieruchomości rodzinnych, kompostujący bioodpady, zapłacą

3 złote mniej. Jeśli ktoś nie wypełni obowiązku segregowania odpadów, a taki **obowiązek został nałożony przez ostatnią zmianę ustawy o utrzymaniu czystości i porządku w gminach z dnia 6 września 2019 roku, kara za brak segregacji** będzie wynosić 118 zł/os. Użytkownicy nieruchomości, na terenie których znajdują się domki letniskowe lub inne obiekty rekreacyjno-wypoczynkowe, wykorzystywane jedynie przez część roku, zapłacą ryczałtową stawkę w wysokości 190 zł/rok, a jeśli nie będą segregować odpadów – 760 zł/rok.

Tylko w ubiegłym roku do odbioru śmieci od mieszkańców dołożono z gminnego budżetu 1.258.951,85 zł, choć z ustawy jasno wynika, że system powinien „się bilansować”. Dzięki uchwalonym stawkom będziemy mogli zrealizować ten

wymóg. W naszym przypadku ponad milion złotych, przeznaczony na „załatwienie tej śmieciowej dziury”, pochodził m.in. z podatku od nieruchomości, wpłacanego od mieszkańców naszej gminy. Te pieniądze powinny być przeznaczone m.in. na inwestycje i teraz będzie można je wykorzystać zgodnie z przeznaczeniem.

Na wysokość opłat ma wpływ m.in. zakres wykonywanych usług, a więc m.in. częstotliwość odbioru odpadów. Na wniosek mieszkańców śmieci **zmieszane, czyli tzw. kosze**, będą odbierane częściowo. Radni dokonali bowiem istotnej zmiany w Regulaminie utrzymania czystości i porządku na terenie gminy Sulejów. Od 1 kwietnia 2021 r. odpady zmieszane są odbierane od mieszkańców dwa razy w miesiącu przez cały rok, a nie tylko od listopada do marca. Nie bez znaczenia jest też ilość wytwarza-

nych odpadów, których produkujemy coraz więcej. W 2013 roku oddaliśmy 1810 ton, a w 2020 już 4808 ton (to ponad 2,5-krotny wzrost). Więcej

śmieci trafia też do Punktu Selektywnej Zbiórki Odpadów, w 2017 roku przywieziono ich tam 64 tony, a w 2020 r. 250 ton.

### Komunikat

**Szanowni Państwo, informujemy, że od wtorku 20 kwietnia 2021 r. do piątku 30 kwietnia 2021 r. pracownicy sulejowskich jednostek - Urzędu Miejskiego, Miejskiego Zarządu Komunalnego, Miejskiego Ośrodka Pomocy Społecznej i Miejskiego Ośrodka Kultury – będą roznosić zawiadomienia, dotyczące zmiany stawek za odpady komunalne. Wskazani pracownicy, są również upoważnieni do sprawdzenia kompostowników, zgłoszonych przez Państwa w deklaracjach. Zgodnie z uchwałą podjętą w 2020 r., użytkownicy nieruchomości, znajdujących się na terenie tzw. JOR-POLANY muszą posiadać umowy na odbiór odpadów podpisane we własnym zakresie. Od maja 2021 r. urzędnicy będą kontrolować, czy takie umowy zostały podpisane.**

# Zachęcamy do aktywności fizycznej na świeżym powietrzu

W związku z częściowym zniesieniem obostrzeń epidemicznych, od 16 kwietnia można uprawiać sport na świeżym powietrzu. Należy jednak zachować limit do 25 osób w jednym miejscu (zarówno dzieci i młodzieży, jak i dorosłych). Na terenie całej gminy znajduje się kilkanaście nowoczesnych obiektów sportowo-rekreacyjnych, z których można korzystać, do czego gorąco zachęcamy.

W weekend aura może nie była sprzyjająca, ale już w poniedziałek,

19 kwietnia zarówno młodzi, jak i starsi mieszkańcy naszej gminy chętnie spędzali czas na świeżym powietrzu. Najwięcej osób odwiedziło plac rekreacyjny przy ulicy Szkolnej w Sulejowie, ale podobnych obiektów jest znacznie więcej. Nieco dalej, obok Szkoły Podstawowej nr 1 im. Jana Pawła II przy ulicy Koneckiej w Sulejowie, znajduje się kompleks boisk do piłki nożnej, siatkowej i koszykowej oraz sportów plażowych. Podobny kompleks powstał również przy Szkole Podstawowej

w Łęcznie. Boiska znajdują się przy każdej gminnej szkole podstawowej. W Uszczyńcu i Witowie-Kolonii są to obiekty trawiaste, a te we Włodzimierzowie i Szkole Podstawowej nr 2 im. Królowej Jadwigi na Podklasztorzu posiadają sztuczną nawierzchnię. W tej ostatniej miejscowości oddaliśmy do użytku również pumtrack, czyli tor do wyczynowej jazdy na rowerze.

Zachęcamy do korzystania ze wszystkich wymienionych obiektów, bo w zdrowym ciele zdrowy duch.



## Targowisko otwarte w ograniczonym zakresie

Szanowni Państwo, uprzejmie informujemy, że w związku z wprowadzeniem dodatkowych obostrzeń z powodu pandemii koronawirusa,

prosimy, aby do 25 kwietnia 2021 r. na terenie sulejowskiego targowiska przy ulicy Targowej handlować tylko żywnością i materiałami rolniczymi.

Dbajmy o nasze bezpieczeństwo i stosujmy się do zasad reżimu sanitarnego, utrzymujmy dystans, zasłaniajmy usta i nos oraz dezynfekujmy ręce.



## W Zalesicach będzie bezpieczniej

Jeden z najważniejszych fragmentów starego, zniszczonego chodnika przy ulicy Południowej w Zalesicach został wyremontowany. To bardzo ważny odcinek, ponieważ znajduje się przy placu zabaw i boisku, z którego często korzystają zwłaszcza najmłodszy mieszkańcy tej okolicy. To kolejna inwestycja, którą zrealizowaliśmy dzięki pieniądzą z Rządowego Funduszu Inwestycji Lokalnych.

W czwartek, 1 kwietnia 2021 r. nastąpił odbiór tej inwestycji. - Z ponad 2,5 mln złotych, które otrzymaliśmy w ramach RFIL, 1 mln zł przeznaczymy na inwestycje w Sulejowie, a 1,5 mln zł na projekty na terenie pozostałych miejscowości, to właśnie

jest jedna z nich i jednocześnie pierwsza, którą już zakończyliśmy – powiedział Wojciech Ostrowski, burmistrz Sulejowa. To jest kolejny odcinek chodnika w Zalesicach, który został wyremontowany. - Mam nadzieję, że jeszcze w tym roku wykonamy

remont kolejnego odcinka tego chodnika, do zrobienia zostało ok. 1000 metrów – dodaje Jan Ratajczyk, wiceprzewodniczący Rady Miejskiej w Sulejowie. Remont 200-metrowego odcinka chodnika przy ulicy Południowej kosztował 84.132,00 zł.



# Nadmiar jedzenia można zostawić w społecznej lodówce

Jeśli zostało Wam za dużo jedzenia i nie wiecie co z nim zrobić, możecie zostawić je w sulejowskiej lodówce społecznej. Uruchomiono ją kilkadziesiąt dni temu przed siedzibą Miejskiego Ośrodka Pomocy Społecznej w Sulejowie, przy ulicy Targowej 20.

Zamysł jest prosty - wkładasz jedzenie do lodówki (ważne, aby było nieprzeterminowane), a każda osoba potrzebująca może się takim jedzeniem poczęstować. Dzięki temu zamiast wyrzucać nadmiar jedzenia, dzielisz się nim z każdym, kto tego potrzebuje. Zostaw jeśli masz za dużo, weź jeśli potrzebujesz. Społeczna lodówka jest sposobem na zmniejszenie ilości marnowanego jedzenia, ale także wsparciem dla tych, którym brakuje pieniędzy na zakup jedzenia. Z pozostawionych zapasów korzystają osoby potrzebujące, a dostęp do lodówki możliwy jest przez całą dobę.

Wkładajmy tam artykuły świeże, zapakowane fabrycznie, pieczywo warzywa i owoce. Unikajmy natomiast pozostawiania, m.in. surowego mięsa, jaj, wyrobów garmażeryjnych, produktów w otwartych opakowaniach, a także artykułów wymagających zamrażania. Zachęcamy do korzystania.

Ważna informacja - każdy kto korzysta z lodówki społecznej robi to na własną odpowiedzialność.

Produkty, które można umieszczać w lodówce społecznej:

1. Produkty, które sam mógłbyś zjeść i chciałbyś dostać.

2. Żywność, która jest świeża i nie przekroczyła terminu ważności do spożycia określonej na opakowaniu.

3. Żywność, która przekroczyła datę minimalnej trwałości – „najlepiej spożyć przed”, ale nie przekroczyła terminu przydatności do spożycia – „należy spożyć do” (określenie „należy spożyć do” wskazuje nam do kiedy spożycie danego produktu jest na pewno bezpieczne dla zdrowia).

4. Produkty suche: kasze, ryże, makarony, mąki, cukry, ciastka itd. (wszystkie muszą być w nieuszkodzonych opakowaniach).

5. Produkty w opakowaniach zamkniętych typu konserwy, słoiki, próżniowe itp.

6. Sery, jogurty, twarogi w oryginalnie zamkniętych opakowaniach.

7. Zapakowane pieczywo i inne wyroby piekarnicze.

8. Warzywa i owoce.

9. Wyroby/przetwory własne, np. ciasto, zupa, starannie i szczelnie zapakowane, z naklejonym opisem i datą przygotowania.

Produkty, których nie należy umieszczać w lodówce społecznej:

1. Produktów nadpsutych i przeterminowanych, wykazujących oznaki popsucia, mających nietypowy zapach, kolor lub wydęte wieczka.

2. Produktów już napoczętych, np. otwartych puszek, słoików.

3. Produktów, które przekroczyły termin przydatności do spożycia – adnotacja „należy spożyć do”.

4. Surowych jaj oraz produktów na ich bazie, np. ciast z kremem, śmietaną, domowych majonezów lub produktów z innym podobnym nadzieniem podatnym na zepsucie.

5. Surowego mięsa oraz produktów z niego przyrządzonych, np. tatar.

6. Produktów wymagających głębokiego schłodzenia i mrożonek.

7. Produktów wymagających warunków chłodniczych, które przebywały poza lodówką dłużej niż 30 minut.

8. Produktów, które miały kontakt z odpadami spożywczymi, komunalnymi lub znajdowały się w kontenerach na odpady.

9. Alkoholu i środków odurzających.

Lodówkę wraz z pierwszymi artykułami dostarczyli przedstawiciele Stowarzyszenia Chleba Naszego.



## Lubisz wyzwania i szukasz ciekawej pracy?

Poszukujemy inspektora na wolne stanowisko w Referacie Inwestycji, Zamówień Publicznych i Planowania Przestrzennego w Urzędzie Miejskim w Sulejowie. Kandydaci powinni posiadać obywatelstwo polskie, wykształcenie wyższe techniczne lub średnie techniczne, pełną zdolność do czynności prawnych oraz korzystać z pełni praw publicznych. Nie mogą też być skazani prawomocnym wyrokiem i cieszyć się nieposzlakowaną opinią i stanem zdrowia, pozwalającym na zatrudnienie na pełen etat.

Do obowiązków osoby zatrudnionej na tym stanowisku będzie należeć m.in.:

Planowanie, realizacja oraz nadzór nad zadaniami inwestycyjnymi,

Uczestnictwo w przygotowywaniach planów strategicznych i rozwojowych dla miasta i gminy Sulejów,

Współpraca z gestorami sieci (gaz, telekomunikacja, energetyka), zlokalizowanymi na terenie miasta i gminy.

Szczegółowe informacje, dotyczące naboru, znajdują się w Biuletynie Informacji Publicznej Urzędu Miejskiego w Sulejowie, pod adresem [sulejow.biuletyn.net](http://sulejow.biuletyn.net), zakładka - nabory.



# Wirus ptasiej grypy: podstawowe zasady bezpieczeństwa

Wirus wysoce zjadliwej grypy ptaków (HPAI), podtypu H5N8, nie jest groźny dla ludzi, ale jest bardzo szkodliwy dla gospodarki i niebezpieczny dla gospodarstw naszych rolników. Główną przyczyną rozprzestrzeniania się wirusa grypy ptaków H5N8 są zarażone dzikie ptaki, niestety przyczyną bywa też człowiek, w związku z tym Powiatowy Lekarz Weterynarii w Piotrkowie Trybunalskim przypomina o podstawowych zasadach postępowania.

Zalecenia dla drobnotowarowych hodowców drobiu – chów przyzagrody:

- należy karmić i poić drób w pomieszczeniach zamkniętych, do których nie mają dostępu dzikie ptaki;
- można przetrzymywać drób na ogrodzonej przestrzeni, pod warunkiem uniemożliwienia kontaktów z dzikim ptactwem;
- należy odizolować od innego drobiu, kaczki i gęsi;
- należy przechowywać paszę, w tym zielonki, w pomieszczeniach zamkniętych lub pod szczelnym przykryciem, uniemożliwiającym kontakt z dzikim ptactwem
- należy unikać pojenia ptaków i czyszczenia kurników wodą, pochodzącą spoza gospodarstwa (głównie ze zbiorników wodnych i rzek);
- należy zgłosić lekarzowi weterynarii, wójtowi, burmistrzowi i innym przedstawicielom organów władzy lokalnej, zaobserwowanego spadku nieśności lub nagłych, zwiększonych padnięć drobiu;
- po każdym kontakcie z drobiem lub ptakami dzikimi należy umyć ręce

wodą z mydłem;

- należy używać odzieży ochronnej oraz obuwie ochronne przy czynnościach, związanych z obsługą drobiu;
  - osoby utrzymujące drób w chowie przyzagrodowym, nie powinny być zatrudniane w przemysłowych fermach drobiu.
- Zalecenia dla hodowców gołębi:
- należy karmić i poić gołębie w sposób wykluczający dostęp dzikich ptaków;
  - należy przechowywać paszę w pomieszczeniach zamkniętych lub pod szczelnym przykryciem, uniemożliwiającym kontakt z dzikim ptactwem.
- Zalecenia dla przemysłowych producentów drobiu:
- należy przetrzymywać ptaki w odosobnieniu (obowiązkowo w okresie wiosennych oraz jesiennych wędrówek dzikich ptaków) lub na wolnej, ogrodzonej przestrzeni, pod warunkiem ograniczenia kontaktu z dzikim ptactwem;
  - należy karmić i poić drób w pomieszczeniach zamkniętych, do których nie mają dostępu dzikie ptaki;
  - zielonki stosowane w karmieniu

drobiu wodnego (kaczki i gęsi), szczególnie w okresie wiosennych oraz jesiennych wędrówek dzikich ptaków, nie mogą pochodzić z terenów wysokiego ryzyka zanieczyszczenia ich wirusem wysoce zjadliwej grypy ptaków z okolic zbiorników wodnych, bagien, i innych miejsc stanowiących ostoję dzikich ptaków;

- należy szczelnie przykryć pojemniki z karmą i wodą do picia lub przetrzymać je wewnątrz budynków, a także unikać pojenia ptaków i czyszczenia pomieszczeń wodą pochodzącą spoza gospodarstwa (głównie ze zbiorników wodnych i rzek);
- należy ograniczyć przemieszczanie się osób postronnych oraz zwierząt pomiędzy obiektami, w których przechowywana jest karma dla zwierząt a obiektami, w których bytuje drób;
- przed wejściami do budynków, gdzie utrzymywany jest drób, należy rozłożyć maty nasączone środkiem dezynfekcyjnym;
- należy wprowadzić zakaz wjazdu pojazdów na teren fermy, poza działaniami koniecznymi np. dowóz paszy, odbiór drobiu do rzeźni lub przez

pracowników zakładu utylizacyjnego;

- należy obowiązkowo dezynfekować pojazdy wjeżdżające;
  - należy rozłożyć maty dezynfekcyjne przed wjazdem i wejściem na teren gospodarstwa;
  - należy używać odzieży ochronnej oraz obuwie ochronne przy czynnościach związanych z obsługą drobiu;
  - należy wprowadzić obowiązek przeprowadzania dokładnego mycia i dezynfekcji rąk przed wejściem do obiektów, w których utrzymuje się drób;
  - pracownicy ferm drobiu nie powinni mieć kontaktu z innym ptactwem np. kurami, gołębiami.
- Dodatkowe zalecenia Głównego Lekarza Weterynarii:
- słomę, która będzie wykorzystywana w chowie ściółkowym należy zabezpieczyć przed dostępem dzikiego ptactwa (przetrzymywać w zamkniętych pomieszczeniach, zadaszyć itp.);
  - należy regularnie przeglądać wszelkie połączenia i rury (silosy paszowe) pod kątem obecności zanieczyszczeń np. odchodami dzikich ptaków;
  - należy eliminować wszelkie możliwe

do usunięcia nieszczelności budynków inwentarskich (umieścić siatki w oknach i otworach, zabezpieczyć kominy wentylacyjne);

- nie należy tworzyć sztucznych zbiorników wodnych na terenie gospodarstwa (np. oczek wodnych), a istniejące należy zabezpieczyć przed dostępem dzikiego ptactwa;
  - nie należy dokarmiać dzikiego ptactwa na terenie gospodarstwa (usunąć karmniki);
  - jeżeli na terenie gospodarstwa znajdują się drzewa owocowe, należy jak najczęściej usuwać opadłe owoce,
  - należy niezwłocznie zgłaszać każdy przypadek podejrzenia wystąpienia choroby zakaźnej drobiu (np. nagły spadek nieśności i nagle zwiększone padnięcia drobiu) do Powiatowego Lekarza Weterynarii.
- Powiatowy Lekarz Weterynarii w Piotrkowie Trybunalskim informuje, że nieprzestrzeganie wymienionych wyżej zaleceń może powodować wzrost zagrożenia grypą ptaków, a jeśli wymienione zasady bioasekuracji nie będą stosowane, będą nakładane kary administracyjne.

UWAGA ! HPAI
ZASADY, KTÓRYCH NALEŻY PRZESTRZEGAĆ W CELU OCHRONY GOSPODARSTWA PRZED WIRUSEM WYSOCE ZJADLIWEJ GRYPY PTAKÓW (HPAI)

**Nie karm drobiu na zewnątrz budynków inwentarskich.**

Po każdym kontakcie z drobiem lub dzikimi ptakami umyj ręce wodą z mydłem.

Stosuj maty dezynfekcyjne w wejściach i wyjściach z budynków, w których utrzymywany jest drób oraz przy wjazdach i wyjazdach z gospodarstwa.

Zabezpiecz budynki, w których utrzymywany jest drób oraz paszę przed dostępem zwierząt dzikich, w tym ptaków.

Pozostaw ptaki w przeznaczonych do tego celu pomieszczeniach bez możliwości swobodnego poruszania się po otwartym wybiegu.

W przypadku wykonywania czynności związanych z obsługą drobiu stosuj odzież i obuwie ochronne przeznaczone wyłącznie do tego celu.

Nie wykorzystuj do pojenia drobiu wody ze zbiorników, do których mają dostęp dzikie ptaki.

**Obserwuj stan zdrowia ptaków. O wszelkich niepokojących objawach natychmiast powiadom lekarza weterynarii.**

# Narodowy Spis Powszechny 2021 będzie trwał trzy miesiące dłużej

Pierwotnie Narodowy Spis Powszechny Ludności i Mieszkań miał się zakończyć 30 czerwca 2021 r., jednak aby efektywnie przeprowadzić ten proces w warunkach zagrożenia epidemicznego, termin ten został wydłużony do 30 września 2021 r.

Narodowy Spis Powszechny Ludności i Mieszkań rozpoczął się 1 kwietnia 2021 r.

Spisy powszechne są badaniami pełnymi – obejmują całą populację ludności. Oznacza to, że dane uzyskiwane w wyniku spisu powszechnego pochodzą od wszystkich obywateli. Co istotne, w przypadku wielu cech demograficzno-społecznych, jak np. wyznanie, narodowość czy stopień niepełnosprawności, spisy powszechne są dla państwa jedynym źródłem danych. Spis ludności i mieszkań jest badaniem obowiązkowym, realizowanym co 10 lat w oparciu o przepisy ustawy, a także zgodnie z zaleceniami i standardami organizacji międzynarodowych. Jest to jednocześnie największe przedsięwzięcie statystyczne podejmowane nie tylko w Polsce, ale i na całym świecie. Uzyskane podczas spisu powszechnego dane umożliwią analizę i ocenę zróżnicowania przemian demograficznych i społecznych w kraju w dowolnych przekrojach terytorialnych.

Spisem objęte są:

- osoby fizyczne stale zamieszkałe i czasowo przebywające w mieszkaniach, budynkach i innych zamieszkałych pomieszczeniach niebędących mieszkaniami, osoby fizyczne niemające miejsca zamieszkania,
- mieszkania, budynki, obiekty zbiorowego zakwaterowania oraz zamieszkałe pomieszczenia niebędące mieszkaniami.

Metody zbierania danych:

Po raz pierwszy w historii polskiej statystyki publicznej samospis internetowy w ramach NSP jest obowiązkowy. W przypadku jeżeli (np. ze względu na zaawansowany wiek, stan zdrowia czy niepełnosprawność) realizacja samospisu będzie niemożliwa, badanie przeprowadzą rachmistrze – bezpośrednio bądź telefonicznie.

Metoda obowiązkowa:

• samospis internetowy – przeprowadzany za pośrednictwem interaktywnej aplikacji dostępnej na stronie internetowej spis.gov.pl. W ramach tej metody Respondenci na własnych komputerach lub urządzeniach mobilnych, mogą uzupełnić wymagane dane. Respondent może także skorzystać ze specjalnie przygotowanego stanowiska do samospisu w każdym urzędzie gminy, bądź z możliwości „Spisu na żądanie” przeprowadzanego przez infolinię spisową (22 279 99 99) w kanale „Sпись się przez telefon”.

Metody uzupełniające:

- wywiad telefoniczny – przeprowadzany od 16 kwietnia wspierany programem komputerowym,
- wywiad bezpośredni – przeprowa-

dzany przez rachmistrza spisowego i rejestrowany na elektronicznym urządzeniu przenośnym.

Zakres zbieranych danych:

- charakterystyka demograficzna osób,
- aktywność ekonomiczna osób,
- poziom wykształcenia,
- niepełnosprawność,
- migracje wewnętrzne i zagraniczne,
- charakterystyka etniczno-kulturowa,
- stan i charakterystyka zasobów mieszkaniowych (mieszkania i budynki).

Szczegółowy zakres informacji zbieranych w NSP 2021 dostępny jest

w załączniku nr 1 do ustawy z dnia 9 sierpnia 2019 r. o narodowym spisie powszechnym ludności i mieszkań w 2021 r. (Dz.U. poz. 1775 z późn. zm.).

Udział w spisie jest obowiązkowy, a kto wbrew obowiązkowi odmawia wykonania obowiązku statystycznego albo udzielenia informacji w spisie powszechnym, podlega grzywnie (Art. 57 Ustawy o statystyce publicznej).

Wszystkie dane osobowe przetwarzane w ramach prac spisowych są poufne i podlegają szczególnej ochronie, na zasadach określonych w ustawie o statystyce publicznej oraz w ustawie

o ochronie danych osobowych. Dane osobowe od momentu ich zebrania stają się danymi statystycznymi i objęte są tajemnicą statystyczną, a osoby wykonujące prace spisowe są zobowiązane do jej przestrzegania. Przed przystąpieniem do pracy rachmistrzowie są pouczani o istocie tajemnicy statystycznej i sankcjach za jej niedotrzymanie. Dane pozyskane podczas spisów mogą być wykorzystywane wyłącznie do opracowań, zestawień i analiz statystycznych oraz do aktualizacji operatów do badań statystycznych prowadzonych przez

służby statystyki publicznej.

Rachmistrz spisowy, przy wykonywaniu czynności w ramach bezpośredniego wywiadu posługiwać się będzie umieszczonym na widocznym miejscu identyfikatorem, zawierającym m.in.: imię i nazwisko oraz zdjęcie rachmistrza spisowego oraz numer identyfikatora. Jego tożsamość można będzie zweryfikować przez kontakt telefoniczny z infolinią spisową GUS: 22 279 99 99, a także w aplikacji „Sprawdź rachmistrza” na stronie spis.gov.pl oraz stronie internetowej urzędu statystycznego.

## Narodowy Spis Powszechny Ludności i Mieszkań 2021



**Wejdź na [spis.gov.pl](https://spis.gov.pl) i spis się!**  
Spis trwa od 1 kwietnia do 30 września 2021 r.

**Spis Powszechny to:**



Obowiązkowe badanie realizowane raz na 10 lat przez Główny Urząd Statystyczny



Ustawowa gwarancja ochrony Twoich danych



Nowoczesna i bezpieczna formuła spisu on-line

**Pamiętaj, że udział w spisie to Twój obowiązek wynikający z ustawy o narodowym spisie powszechnym ludności i mieszkań w 2021 r.**



**Liczmy się DLA POLSKI!**

**Wejdź na [spis.gov.pl](https://spis.gov.pl) i bądź na bieżąco!**



Narodowy Spis Powszechny Ludności i Mieszkań 2021

do Zarządzenia nr 59/2021  
Burmistrza Sulejowa z 16 kwietnia 2021r.

## BURMISTRZ SULEJOWA

ogłasza

### przetarg ustny nieograniczony na sprzedaż niżej wymienionej nieruchomości stanowiącej własność Gminy Sulejów

Przedmiot przetargu

- nieruchomość niezabudowana oznaczona działkami nr nr 27/2 i 28/2 o łącznej powierzchni 0,1597 ha położona w obrębie Kolonia Bilska Wola gm. Sulejów  
Oznaczenie wg. ewidencji gruntów -27/2 - RV-0,0970 ha, 28/2 – RV- 0,0627 ha,  
Oznaczenie wg. KW nr PT1P/00084143/2 , KW nr PT1P/00083718/7  
Obciążenia nieruchomości – brak

Opis nieruchomości – nieruchomość usytuowana jest w południowej części Gminy Sulejów, 300 m od drogi wojewódzkiej Nr 742 Przyglów –Nagłowice, ok. 12 km od miasta Sulejowa i ok. 20 km od miasta Piotrkowa Trybunalskiego. Działki znajdują się w otoczeniu gruntów rolnych oraz pojedynczej, jednorodzinnej zabudowy mieszkaniowej. W niedalekim sąsiedztwie – od strony zachodniej – znajduje się zwarta zabudowa wsi Kolonia Bilska Wola oraz – od strony wschodniej – zabudowa wsi Mikołajów.

Nieruchomość ma kształt zbliżony do prostokąta o szerokości ok. 32 m i długości ok. 50 m.

Infrastruktura terenu – wewnętrzna gruntowa droga gminna prowadząca od drogi wojewódzkiej w kierunku wsi Mikołajów, napowietrzna sieć energetyczna, gminna sieć wodociągowa. Przeznaczenie w planie zagospodarowania przestrzennego - z dniem 1 stycznia 2004 roku zgodnie z zapisami ustawy o planowaniu i zagospodarowaniu przestrzennym, miejscowy plan zagospodarowania przestrzennego dla przedmiotowej nieruchomości przestał obowiązywać.

Dla terenu ww. nieruchomości wydana została decyzja znak: IGP.6730.175.2017 z dnia 19 grudnia 2017 roku dla zamierzenia polegającego na budowie budynku mieszkalnego jednorodzinnego wraz z niezbędną infrastrukturą techniczną.

Cena wywoławcza nieruchomości wynosi – 22.190,00 zł. +23% VAT tj. 27.293,70 zł ( słownie: dwadzieścia siedem tysięcy dwieście dziewięćdziesiąt trzy złote 70/000)

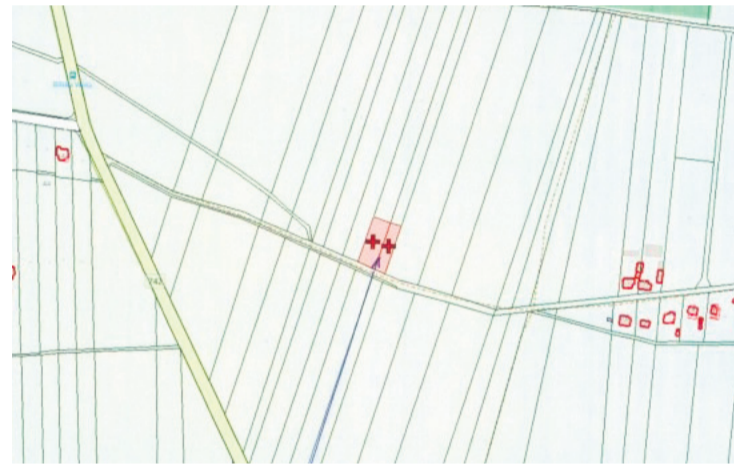
Do wylicytowanej ceny nieruchomości (netto), zgodnie z przepisami ustawy o podatku od towarów i usług z dnia 11.03.2004r. (tekst jednolity Dz.U. z 2020r., poz. 106 ze zm.) zostanie doliczony podatek w wysokości 23%.

Wadium – 3.000,00 zł ( słownie: trzy tysiące złotych)

Przetarg odbędzie się 24 maja 2021 r. (poniedziałek) w sali USC Urzędu Miejskiego w Sulejowie ul. Konecka 42 (wej. A) o godz. 1100.

Warunkiem udziału w przetargu jest wniesienie wadium oraz okazanie: dowodu wpłaty wadium, dowodu tożsamości w przypadku osób fizycznych (małżonkowie posiadający wspólność ustawową biorą udział w przetargu osobiście lub za okazaniem pisemnej zgody współmałżonka, na odpłatne nabycie nieruchomości z podpisem poświadczonym notarialnie), w przypadku osób prawnych oraz jednostek organizacyjnych nie posiadających osobowości prawnej, a podlegających rejestracji - aktualnego wypisu z właściwego rejestru, stosownych pełnomocnictw, dowodów tożsamości osób reprezentujących podmiot. Terminy przeprowadzonych przetargów – I przetarg - 25.11.2020r., II – 20.01.2021r., III- 30.03.2021 r.

Cena nieruchomości nie zawiera kosztów wznowienia znaków granicznych. Ewentualne wznowienie znaków granicznych może nastąpić na wniosek i koszt nabywcy nieruchomości. Nabywca przyjmuje nieruchomość w stanie istniejącym. Niezależnie od podanych ww. informacji, nabywca odpowiada za samodzielne zapoznanie się ze stanem prawnym i faktycznym nieruchomości, aktualnym sposobem jej wykorzystania, parametrami oraz możliwością zagospodarowania. Wadium należy wpłacić na konto Gminy Sulejów nr 59 1090 2590 0000 0001 4691 9306 w terminie do 20 maja 2021 r. (czwartek). Za datę wniesienia wadium uważa się datę wpływu środków pieniężnych na rachunek Gminy Sulejów. Wadium osoby wygrywającej przetarg zalicza się na poczet ceny nabycia nieruchomości. Wadium pozostałych uczestników przetargu zostanie zwrócone po zakończeniu przetargu. W przypadku uchylenia się osoby wygrywającej przetarg od zawarcia umowy, wadium nie podlega zwrotowi. Koszty notarialne i sądowe zawarcia umowy w całości ponosi nabywca nieruchomości. Zastrzega się prawo odwołania przetargu lub jego unieważnienia w przypadku zaistnienia uzasadnionych powodów. Ogłoszenie niniejsze zamieszczone zostało na tablicach ogłoszeń Urzędu Miejskiego w Sulejowie, Sołectwa Bilska Wola Kolonia, na stronie internetowej urzędu [www.sulejow.pl](http://www.sulejow.pl) oraz w Biuletynie Informacji Publicznej. Dodatkowych informacji na temat przedmiotu przetargu udziela Referat Gospodarki Nieruchomościami i Rolnictwa Urzędu Miejskiego w Sulejowie ul. Konecka 42 wej. C pok. 19A, tel. 44 610-25-04.



Załącznik do Zarządzenia nr 60/2021  
Burmistrza Sulejowa z 16 kwietnia 2021r.

## BURMISTRZ SULEJOWA

ogłasza

### przetarg ustny nieograniczony na sprzedaż niżej wymienionej nieruchomości stanowiącej własność Gminy Sulejów

Przedmiot przetargu

Udział 1/2 w nieruchomości niezabudowanej oznaczonej działką nr 167 o powierzchni 0,1091 ha położonej w obrębie 6 m. Sulejów  
Oznaczenie wg. ewidencji gruntów – RVI – 0,1091 ha,  
Oznaczenie wg. KW nr PT1P/00050851/1,  
Obciążenia nieruchomości – brak

Opis nieruchomości – działka gruntu jest niezabudowana, nieogrodzona, posiada dostęp do drogi gminnej gruntowej ul. Góra Strzelecka. Nieruchomość porośnięta jest roślinnością trawiastą i młodym samosiewem sosnowym. Infrastruktura terenu - komunalna sieć wodociągowa, sieć elektroenergetyczna.

Cena wywoławcza 1/2 udziału w nieruchomości wynosi – 11.480,00 zł. ( słownie: jedenastej tysięcy czterysta osiemdziesiąt złotych ) Wadium – 1.000,00 zł ( słownie złotych: jeden tysięcy)

Przetarg odbędzie się 24 maja 2021 r. (poniedziałek) w sali USC Urzędu Miejskiego w Sulejowie ul. Konecka 42 (wej. A) o godz. 1200.

Dla przedmiotowej nieruchomości brak jest obowiązującego miejscowego planu zagospodarowania przestrzennego. Zgodnie z obowiązującym Studium uwarunkowań i kierunków zagospodarowania przestrzennego miasta i gminy Sulejów przyjętym uchwałą nr XXXIV/267/2006 Rady Miejskiej w Sulejowie z dnia 31 marca 2006 r., zmienionym uchwałą nr XVII/161/2008 Rady Miejskiej w Sulejowie z dnia 17 kwietnia 2008r. nieruchomość znajduje się w terenach przemysłowo-składowych i usług (obiekty nieuciągliwe). Nieruchomość zwolniona jest z opodatkowania podatkiem VAT stosownie do postanowień art. 43 ust. 1 pkt 9 ustawy o podatku od towarów i usług z dnia 11 marca 2004r. ( tj. Dz.U. 2020 r. poz. 106 ze zm.). Terminy przeprowadzonych przetargów: I przetarg - 25.11.2020r., II – 20.01.2021r., III- 30.03.2021 r. Cena nieruchomości osiągnięta w przetargu płatna jest w całości przed podpisaniem umowy. Warunkiem udziału w przetargu jest wniesienie wadium oraz okazanie: dowodu wpłaty wadium, dowodu tożsamości

w przypadku osób fizycznych (małżonkowie posiadający wspólność ustawową biorą udział w przetargu osobiście lub za okazaniem pisemnej zgody współmałżonka, na odpłatne nabycie nieruchomości z podpisem poświadczonym notarialnie), w przypadku osób prawnych oraz jednostek organizacyjnych nie posiadających osobowości prawnej, a podlegających rejestracji - aktualnego wypisu z właściwego rejestru, stosownych pełnomocnictw, dowodów tożsamości osób reprezentujących podmiot. Cena nieruchomości nie zawiera kosztów wznowienia znaków granicznych. Ewentualne wznowienie znaków granicznych może nastąpić na wniosek i koszt nabywcy nieruchomości. Nabywca przyjmuje nieruchomość w stanie istniejącym. Niezależnie od podanych ww. informacji, nabywca odpowiada za samodzielne zapoznanie się ze stanem prawnym i faktycznym nieruchomości, aktualnym sposobem jej wykorzystania, parametrami oraz możliwością zagospodarowania. Wadium należy wpłacić na konto Gminy Sulejów nr 59 1090 2590 0000 0001 4691 9306 w terminie do 20 maja 2021 r. (czwartek). Za datę wniesienia wadium uważa się datę wpływu środków pieniężnych na rachunek Gminy Sulejów. Wadium osoby wygrywającej przetarg zalicza się na poczet ceny nabycia nieruchomości. Wadium pozostałych uczestników przetargu zostanie zwrócone po zakończeniu przetargu. W przypadku uchylenia się osoby wygrywającej przetarg od zawarcia umowy, wadium nie podlega zwrotowi. Koszty notarialne i sądowe zawarcia umowy w całości ponosi nabywca nieruchomości. Zastrzega się prawo odwołania przetargu lub jego unieważnienia w przypadku zaistnienia uzasadnionych powodów. Ogłoszenie niniejsze zamieszczone zostało na tablicach ogłoszeń Urzędu Miejskiego w Sulejowie, na stronie internetowej urzędu [www.sulejow.pl](http://www.sulejow.pl) oraz w Biuletynie Informacji Publicznej. Dodatkowych informacji na temat przedmiotu przetargu udziela Referat Gospodarki Nieruchomościami i Rolnictwa Urzędu Miejskiego w Sulejowie ul. Konecka 42 wej. C pok. 19A, tel. 44 610-25-04.

