

Łączy nas tradycja

Wielkanoc już za kilkanaście dni, ale już dzisiaj każdy mógł skosztować pysznych świątecznych rarytasów, przygotowanych przez panie z kilkunastu naszych kół gospodyń wiejskich oraz znanego kucharza Mikołaja Reya. W sobotę 16 marca 2024 roku w hali sportowej, znajdującej się przy Szkole Podstawowej imienia Jana Pawła II w Witowie-Kolonii, odbył się II Gminny Przegląd Stołów Wielkanocnych. To świąteczne wydarzenie, podobnie jak jarmarki bożonarodzeniowe w Hotelu Podklasztorze, może być jednym tych, które chcielibyśmy dla Państwa organizować cyklicznie, ponieważ tradycja niewątpliwie nas łączy.

To wyjątkowe wydarzenie oficjalnie otworzył Wojciech Ostrowski, burmistrz Sulejowa, patron honorowy II Gminnego Przeglądu Stołów Wielkanocnych, który powitał wszystkich mieszkańców oraz zaproszonych gości – między innymi wicewojewodę Marka Mazura, radnych Sejmiku Województwa Łódzkiego, Rady Powiatu Piotrkowskiego oraz Rady Miejskiej w Sulejowie. Burmistrz zachęcił do próbowania przygotowanych potraw i nie musiał do tego specjalnie namawiać, a było co kosztować. Na pięknie udekorowanych stołach, przy których siedziały panie z naszych kół gospodyń wiejskich, znajdowały się rozmaite potrawy i przekąski. Przeważnie były to tradycyjnie danie polskiej kuchni. Tuż obok można było skosztować produktów ze znakiem Marka Doliny Pilicy, wśród nich również tych z gminy Sulejów. I właśnie z tych produktów Mikołaj Rey przygotował deser, użył lodów z Kłudzic, borówek z Przygłowa oraz miodu z Barkowic Mokrych. Pozostałe dania też były bardzo oryginalne – francuskie zapiekanki croque monsieur z polskim twistem wielkanocnym, czy sałatka z gruszką glazurowaną w miodzie pitnym z serem pleśniowym bardzo wszystkim smakowały. Jedząc te wszystkie rzeczy każdy mógł posłuchać występów Piliczan, a także członków grupy Róbmy Swoje i Tercetu Dobra Woda. Ponadto zorganizowano też warsztaty tworzenia palm wielkanocnych, a najmłodszy mogli skorzystać z kącika plastycznego. Dziękujemy za pomoc w zorganizowaniu tego wyjątkowego wydarzenia pracownikom Szkoły Podstawowej imienia Jana Pawła II w Witowie-Kolonii, paniom z Koła Gospodyń Wiejskich w Witowie, a także przedstawicielom: Urzędu Marszałkowskiego w Łodzi oraz marszałkowi Grzegorzowi Schreiberowi, Stowarzyszenia Dolina Pilicy, Kasy Rolniczego Ubezpieczenia Społecznego, Nowalijki oraz niezawodnym pracownikom sulejowskiego magistratu i Miejskiego Ośrodka Kultury w Sulejowie.



www.sulejow.pl



www.sulejow.pl



www.sulejow.pl



www.sulejow.pl



www.sulejow.pl



"S" jak sport, "s" jak Sulejów, "s" jak sukces...

Mistrzostwa świata głuchych w siatkówce plażowej, Orlen Beach Volley Tour, Orlen Summer Superliga, maratony wokół Zalewu Sulejowskiego, sulejowskie biegi morsa i wielki morsowanie w Sulejowie, Superpuchar Polski w Futnecie, towarzyski mecz siatkarski Polska-Czechy z udziałem naszych mistrzów świata w kat. U-19, czy rajdy rowerowe z naszymi olimpijczykami Tadeuszem Mytnikiem i Mieczysławem Nowickim – to tylko niektóre z kilkudziesięciu imprez sportowych, które zorganizowaliśmy lub współorganizowaliśmy w tej kadencji. W tym roku na boiskach sulejowskiego centrum sportów plażowych również zainaugurujemy najważniejszy beachvolleyowy cykl turniejów w Polsce – Orlen Beach Volley Tour 2024, a wokół Zalewu Sulejowskiego będą się ścigać rowerzyści i biegacze. Sportowych niespodzianek planujemy jednak więcej...



A tak się bawiliśmy...

Podczas wielu imprez mogliśmy posłuchać znanych artystów - Piersi, Nowatora i Stars Roxette (Dni Sulejowa), After Party (otwarcie zrewitalizowanego Placu Straży), Effectu, Piotra Cugowski, Ines, Papa D (dożynki w Barkowicach, Kłudzicach, Kurnędzu oraz Włodzimierzowie), Mateusza Ziółko i Mateusza Mijała (pikniki wojewódzkie oraz obchody rocznicy uchwalenia supliki sulejowskiej), Jana Pietrzaka (83. rocznica bombardowania Sulejowa), Lecha Makowieckiego z zespołem Zayazd (II Rodzinny Rajd Rowerowy). Oprócz cyklicznych wydarzeń zorganizowaliśmy lub współorganizowaliśmy wiele nowych imprez: Święto Chleba w Kłudzicach, Jarmarki Bożonarodzeniowe w Hotelu Podklasztorze oraz Gminne Przeglądy Stołów Wielkanocnych, ten ostatni odbył się w 16 marca 2024 r. w Witowie-Kolonii, a relację z tego wydarzenia mogą Państwo obejrzeć na następnej stronie.



7 nowych samochodów dla strażaków i policjantów

Pięć otrzymali druhowie z naszych jednostek OSP, a dwa policjanci z Komisariatu w Sulejowie. Każdy zakup był współfinansowany z budżetu naszej gminy.

- OSP Sulejów-Podklasztorze - lekki samochód ratowniczo-gaśniczy (dotacja z budżetu gminy – 90 000 zł),
- OSP Sulejów - średni samochód ratowniczo-gaśniczy (dotacja z budżetu gminy oraz środki własne - 210 000 zł),
- OSP Kurnędz (dotacja z budżetu gminy - 237 390 zł),
- OSP Przyglów (dotacja z budżetu gminy - 150 000 zł, dodatkowo radni zabezpieczyli 60 000 zł na termomodernizację strażnicy),
- OSP Bilska-Wola - lekki pojazd ratowniczo-gaśniczy (dotacja z budżetu gminy - 70 000 zł).

Z kolei policjanci otrzymali dwa radiowozy – oznakowany i nieoznakowany (dotacje z budżetu gminy – 60 000 zł oraz 27 588,81 zł).



Regularnie zabezpieczamy pieniądze

na patrole ponadnormatywne policjantów i dyżury ratowników

Policjanci otrzymują na ten cel kilkadziesiąt tysięcy złotych z gminnej kasy. Patrolują teren nie tylko pieszo, ale także na rowerach i... łodzi, ponieważ część tych pieniędzy przeznaczają na działalność policyjnego posterunku w Barkowicach Mokrych. W sezonie pomagają im ratownicy Wodnego Ochotniczego Pogotowia Ratunkowego w Piotrkowie Trybunalskim, którzy w ramach odrębnego porozumienia nie tylko dbają o bezpieczeństwo w pobliżu akwenów i rzek, ale także spotykają się z uczniami naszych szkół, aby przypominać im w jaki sposób bezpiecznie wypoczywać w pobliżu takich miejsc.



Wspólnie dbamy o zabytki

Tylko w ubiegłym roku naszej gminie przyznano 998 tysięcy złotych na remont tzw. kaplicy Ligęzków. To kolejny sulejowski zabytek, który zostanie zmodernizowany w ramach dotacji przyznanej naszej Gminie z Rządowego Programu Odbudowy Zabytków. Ponadto dofinansowanie w wysokości 150 tys. zł zarezerwowano również na wymianę pokrycia dachowego baszty mauretańskiej w uznanym za Pomnik Historii zespole opactwa cystersów w Sulejowie. W ramach poprzedniej edycji tego Programu przyznano dofinansowanie na renowację trzech zabytków: ratunkową stabilizację konstrukcji Kościoła cmentarnego pod wezwaniem świętego Marcina w Witowie (294 tys. zł), remont pinakli oraz elewacji wieży kościelnej Kościoła parafialnego pod wezwaniem świętego Floriana w Sulejowie (600 tys. zł) oraz prace zabezpieczające w Kościele pod wezwaniem świętego Tomasza Kantuaryjskiego w Sulejowie (321 300 złotych). Pieniądze na renowację naszych zabytków regularnie przekazują też przedstawiciele Województwa Łódzkiego, tak było w przypadku wymiany okien w Kościele pw. św. Floriana, konserwację ołtarza bocznego pod wezwaniem ukrzyżowania (XVIII w.) z gotyckim krucyfiksem (XV w.) z transeptu Kościoła parafialnego pw. św. Tomasza Kantuaryjskiego w Sulejowie, czy remont kapliczki w Uszczynie. Na realizację niektórych z wymienionych inwestycji przekazaliśmy też dotację z budżetu gminy Sulejów. Poza tym przez kilka lat remontowaliśmy centralną część Cmentarza parafialnego w Sulejowie To była bardzo ważna inwestycja, ponieważ w ten sposób kultywujemy pamięć o naszych przodkach.



Z dotowanych programów społecznych skorzystało wielu potrzebujących

Chorzy, starsi oraz mieszkańcy z niepełnosprawnościami, ale także ich opiekunowie od kilku lat mogą korzystać z pomocy asystentów Miejskiego Ośrodka Pomocy Społecznej w Sulejowie w ramach programów „Asystent osobisty osoby niepełnosprawnej” i „Opieka wytchnieniowa”.

Tylko ktoś, kto opiekuje się osobami z niepełnosprawnościami, chorymi i starszymi, wie, jak ciężka to praca. Podziwiamy Państwa zaangażowanie oraz poświęcenie, dlatego z przyjemnością Wam pomagamy. W ubiegłym roku, po raz kolejny daliśmy opiekunom możliwość zregenerowania sił. W ramach Programu „Opieka wytchnieniowa” zapewniliśmy czasowe, bezpłatne wsparcie ich podopiecznym, a oni w tym czasie mogli odpocząć. Opieka świadczona była zarówno w formie dziennej, jak i całonocnej, w wymiarze 19 godzin w skali miesiąca w przypadku osób dorosłych i 16 godzin w przypadku dziecka, ponadto 2 osoby wyjechały na turnusy - 6 i 13-dniowe. W tym roku program będzie kontynuowany na jeszcze szerszą skalę. Z kolei w ra-

mach Programu „Asystent osobisty osoby niepełnosprawnej” asystenci pomagają naszym mieszkańcom w codziennych czynnościach, w ten sposób mogą oni przełamywać swoje bariery i korzystać w pełni ze swoich praw, załatwiając sprawy w urzędach, robiąc zakupy, sprząając domy, chodząc do lekarza, kościoła, jeżdżąc na wycieczki, czy realizując pasje – wszystko bez konieczności proszenia o pomoc członków rodziny czy znajomych. Daje im to poczucie samodzielności i sprawczości, ponieważ to uczestnicy programu sami decydują czego w danym momencie potrzebują. Na obydwie programy od kilku lat, a właściwie od początku kadencji, otrzymujemy dofinansowania z Ministerstwa Rodziny, Pracy i Polityki Społecznej - co roku nawet kilkaset tysięcy złotych.



Seniorzy otrzymali „opaski życia”

Tylko w ubiegłym roku 64 mieszkańców naszej gminy objęto wsparciem w ramach kolejnej edycji projektu „Korpus Wsparcia Seniorów”, realizowanego przez pracowników Miejskiego Ośrodka Pomocy Społecznej w Sulejowie. 21 seniorom pomagali wolontariusze, a 43 otrzymało opaski bezpieczeństwa z przyciskami SOS, które przez całą dobę, 7 dni w tygodniu monitorują podstawowe parametry życiowe, a w nagłym wypadku umożliwiają wezwanie pomocy.



Społeczna lodówka i paczki dla najbiedniejszych

Jeśli po świętach zostanie Wam za dużo jedzenia i nie będziecie wiedzieli co z nim zrobić, możecie zostawić je w sulejowskiej lodówce społecznej, która znajduje się przed siedzibą Miejskiego Ośrodka Pomocy Społecznej w Sulejowie, przy ulicy Targowej 20.

Zamysł jest prosty - wkładasz jedzenie do lodówki (ważne, aby było nieprzeterminowane), a każda osoba potrzebująca może się takim jedzeniem poczęstować. Dzięki temu zamiast wyrzucać nadmiar jedzenia, dzielisz się nim z każdym, kto tego potrzebuje. Zostaw jeśli masz za dużo, weź jeśli potrzebujesz.

Społeczna lodówka jest sposobem na zmniejszenie ilości marnowanego jedzenia, ale także wsparciem dla tych, którym brakuje pieniędzy na zakup jedzenia. Z pozostawionych zapasów korzystają osoby potrzebujące, a dostęp do lodówki możliwy jest przez całą dobę. Najbiedniejsi regularnie odbierają też paczki żywnościowe. W ramach Programu Operacyjnego Pomoc Żywnościowa, finansowanego z Europejskiego Funduszu Pomocy Najbardziej Potrzebującym, otrzymało je już co najmniej kilkaset rodzin.



Nasze dzieci wyjechały na

kolonie dzięki pozyskanej dotacji

21 młodych mieszkańców naszej gminy wyjechało na 10-dniowe kolonie w góry, do Milówki. Wyjazd został finansowany z funduszy, pozyskanych przez naszych urzędników, w ramach konkursu „Samorząd Przyjazny Rodzinie”. Dzieci z najbiedniejszych rodzin z terenu gminy Sulejów oraz ich rodzice mogli korzystać z wyjazdów integracyjnych, dodatkowych zajęć zwiększających wiedzę m.in. na temat lokalnego środowiska, zajęć z matematyki, języka angielskiego i zajęć plastycznych. Opiekunowie byli objęci warsztatami rodzicielskimi w celu wzmocnienia kompetencji rodzicielskich, które były prowadzone przez psychologa.

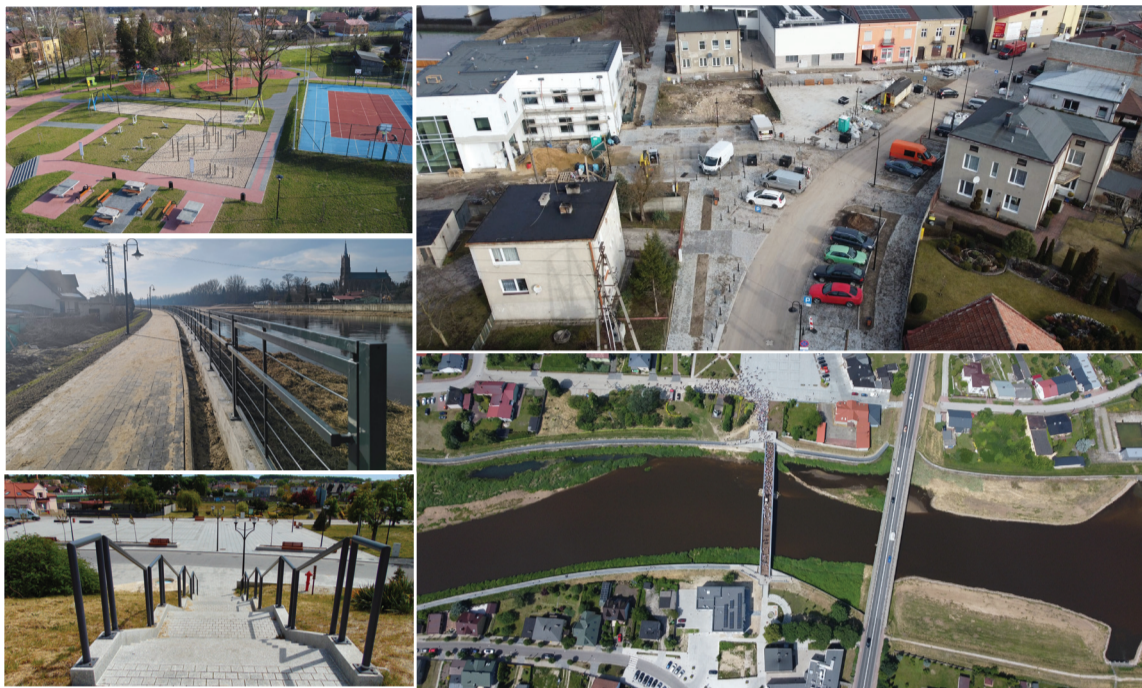


Oficjalnie zakończyliśmy rewitalizację Sulejowa

Zaczęliśmy go realizować jeszcze w poprzedniej kadencji, ale większość prac wykonano w obecnej, natomiast oficjalne zakończenie tej inwestycji nastąpiło na początku 2022 roku. Powstała funkcjonalna przestrzeń, z której mogą korzystać wszyscy mieszkańcy naszej Gminy. Choć w tym przypadku słowo przestrzeń to zdecydowanie zbyt wąskie określenie, ponieważ rewitalizację wykonano na kilku płaszczyznach.

W pierwszej kolejności zmodernizowaliśmy Plac Straży, który jest teraz bardziej przestronnym miejscem. To właśnie tam celebруем najważniejsze rocznice, ale to także idealne miejsce do organizacji na przykład wystaw, koncertów, a nawet...potańcówek. Zupełnie inaczej wyglądają też ulice po obydwu stronach Pilicy – Krakowska, Górna oraz Rynek, przy której wybudowaliśmy również nowoczesną aulę multimedialną. To obecnie siedziba Miejskiej Biblioteki Publicznej oraz Miejskiego Ośrodka Kultury. Na wałach – po jednej i drugiej stronie Pilicy – wybudowano także oświetlone deptaki. W remizie jednostki OSP Sulejów powstała ponadto strażacka izba pamięci. Z kolei przy ulicy Szkolnej wybudowaliśmy jeden z największych kompleksów rekreacyjnych w naszym powiecie.

Można tam korzystać z placu zabaw, siłowni zewnętrznej, parku linowego z tyrolką, a także boiska wielofunkcyjne z zapleczem sanitarnym. Na wykonanie rewitalizacji otrzymaliśmy prawie 11 milionów złotych w Unii Europejskiej (RPO Województwa Łódzkiego na lata 2014-2020) oraz budżetu państwa. Ostatnim elementem, który połączy obydwie zrewitalizowane obszary, była kładka pieszo-rowerowa nad Pilicą, na jej budowę też pozyskaliśmy ponad 3 mln zł dotacji – z budżetu województwa łódzkiego, a także budżetu państwa. Radni zdecydowali, że jej patronem będzie święty Florian. Wcześniej konsultowaliśmy tę decyzję z mieszkańcami, podobnie zresztą jak cały projekt rewitalizacji i każdy mógł się w tej sprawie wypowiedzieć.



Granty sołeckie to duży sukces

W sumie do końca 2024 roku zrealizujemy nawet 30 inwestycji w poszczególnych sołectwach. Sołtysi już pozyskali ponad 20 grantów z budżetu województwa łódzkiego (od 5 do 12 tysięcy złotych), a niebawem dowiemy się czy dostaną 8 kolejnych, tym razem w wysokości 15 tysięcy złotych każdy. Największą dotację w tej kadencji pozyskano jednak w Przyglowie - 95 516,10 zł. W 2022 roku zakończyliśmy realizację projektu „Zielone Centrum Przyglowa”, sfinansowanego z budżetu Urzędu Marszałkowskiego Województwa Łódzkiego. W tej miejscowości powstało innowacyjne miejsce do integracji, rekreacji i wypoczynku. W ramach projektu stworzono utwardzoną strefę na ognisko z paleniskiem i znajdującymi się wokół ławkami. Na placu zabaw zamontowano nowe zabawki. Na miejscu można zaparkować rower, korzystając z ustawionego stojaka albo... naładować go przy inteligentnej ławce solarnej. Stworzono również siłownię plenerową. Do zdecydowanej większości wymienionych inwestycji dołożyliśmy pieniądze z budżetu gminy (fundusz sołecki). Raz jeszcze przypomnijmy, jakie inwestycje już zrealizowano:

2018 r.:

- Remont sceny w budynku remizy strażackiej w Uszczynie,
- Witowskie centrum integracji mieszkańców.

2019 r.:

- Remont kuchni i zakup wyposażenia kuchni w budynku remizy strażackiej w Kurnędu.

2020 r.:

- Szczęśliwe chwile na wsi - budowa placu zabaw w Kłudzicach,
- Odnowa centrum wsi Kurnędu w związku z obchodami 100-lecia OSP w Kurnędu,
- Remont kuchni w remizie OSP w Uszczynie.

2021 r.:

- Budowa barkowickiego skweru - zazielenienie strefy relaksu i zabawy,
- Zakup wyposażenia kuchni, znajdującej się w budynku świetlicy wiejskiej w Białej,
- Budowę altany integracyjnej oraz doposażenie zaplecza kuchennego w budynku remizy OSP w Łęczynie,
- Szczęśliwe chwile na placu zabaw w Kłudzicach - II etap budowy, polegający na stworzeniu siłowni zewnętrznej,
- Sołectwo na Plus (Witów) - zakup lodówki, stołu oraz elementu siłowni plenerowej, który został zamontowany na terenie istniejącego już placu zabaw przy OSP w Witowie,
- Strefa integracji i wypoczynku w Przyglowie czyli zagospodarowanie nieużytkowanego terenu pomiędzy ul. Słoneczną a drogą krajową nr 12.

2022 r.:

- Budowa wiaty piknikowej na terenie remizy OSP w Zalesicach,
- Dzieciństwo na wsi - doposażenie placu zabaw w Kole,

- Sołectwo na plus - zakup sprzętu AGD i doposażenie placu zabaw w Witowie.

2023 r.:

- Montaż oświetlenia LED na terenie sołectwa Barkowice (5 lamp),
- Modernizacja zaplecza kuchennego siedziby OSP w Barkowicach Mokrych (zakup elementów chłodni oraz agregatu),
- Plac zabaw w Białej to super sprawa - zakup zestawu zabawowego (zjeżdźalnie, huśtawka),
- Remont kuchni i zakup wyposażenia kuchni w budynku remizy strażackiej w Krzewinach (zakup zmywarko-wyparzarki, taboretu gazowego, dwóch stołów z basenem jednokomorowym, witryny chłodniczej oraz stołu centralnego),
- Budowa altany rekreacyjnej we Włodzimierzowie,
- Budowa altany integracyjnej w sołectwie Nowa Wieś,
- Zakup altany wraz z montażem w miejscowości Korytnica,

2024 r. (uwzględniliśmy wnioski, które złożyliśmy w tym roku. Bardzo wysoko oceniono te propozycje sołtysów i znalazły się na liście rankingowej, przygotowanej przez członków Zarządu Województwa Łódzkiego):

- Montaż oświetlenia LED na terenie sołectwa Barkowice,
- Doposażenie zaplecza kuchennego oraz wykonanie terenu zielonego przy budynku OSP w Barkowicach Mokrych,
- Altana - miejsce spotkań i integracji mieszkańców

- Białej,
- Kłudzicka Szopka Bożonarodzeniowa - rozbudowa,
- Dzieciństwo na wsi doposażenie przestrzeni placu zabaw oraz siłowni zewnętrznej w Kole,

- Korytnica - Boisko miejscem wydarzeń sportowych,
- Uszczyn - Montaż oświetlenia LED na terenie sołectwa,
- Witów-Kolonia - Budowa bazy rowerowej i wsparcie KGW.



Nowe obiekty dla uczniów i nie tylko

Rozbudowa szkolnej infrastruktury to dla nas priorytet. Zależy nam na tym, aby z nowych obiektów mogli korzystać nie tylko uczniowie. Tak jest na przykład w przypadku nowej gminnej hali sportowej i pierwszego pasywnego basenu w Polsce. Obydwa obiekty wybudowaliśmy w Sulejowie, ale również przy innych szkołach wiele się zmieniło:

- budujemy nowe przedszkole pasywne w Sulejowie. Energooszczędny obiekt powstaje obok obecnej placówki. Budynek będzie miał dwie kondygnacje i będzie można tam utworzyć więcej grup niż obecnie, może nawet 8 (25 maluchów w każdej), natomiast obecnie jest ich 5, a zatem nowe przedszkole to będzie drugi dom dla nawet 200 maluchów z terenu Gminy Sulejów. Wybudujemy ten nowoczesny obiekt dzięki historycznej dotacji, przyznanej naszej Gminie z Rządowego Programu Inwestycji Strategicznych „Polski Ład” w wysokości 14 450 000 złotych. Teoretycznie budowa powinna się zakończyć do 30 kwietnia 2026 roku, ale wykonawca szacuje, że może to nastąpić dużo wcześniej, nawet w sierpniu 2025 roku.



- w Szkole Podstawowej im. Przyjaciół Przyrody we Włodzimierzowie po wielu latach wybudowano łącznik pomiędzy tą placówką a salą gimnastyczną, natomiast sama sala została gruntownie zmodernizowana za ponad 400 tysięcy złotych, ale 230 tys. zł pozyskaliśmy w ramach programu „Infrastruktura sportowa plus”, a więc z budżetu województwa łódzkiego. W tej podstawówce uczą się nie tylko dzieci z Włodzimierzowa, ale również nasi młodzi mieszkańcy z Przygłowa, Koła, Barkowic, czy Barkowic Mokrych, dlatego systematycznie poprawiamy infrastrukturę w tym obiekcie, a także wokół niego. Już można korzystać z nowego parkingu i prawdopodobnie jeszcze w tym roku będziemy mogli grać w piłkę na trzech nowych boiskach naprzeciwko tej placówki. Plac budowy został już przekazany wykonawcy, a prace mają się zakończyć w listopadzie.

- w nowym gabinecie dentystycznym, który otwarto w grudniu 2019 roku w Szkole Podstawowej im. Przyjaciół Przyrody we Włodzimierzowie, dzieci z naszych szkół mogą bezpłatnie leczyć swoje zęby.

- uczniowie mogą korzystać z coraz nowocześniejszych sal lekcyjnych, a także nowych komputerów i tabletek. Otrzymaliśmy 80 laptopów, które kupiliśmy dzięki unijnym dofinansowaniom z programów „Zdalna Szkoła” i „Zdalna Szkoła+” w wysokości ponad 160 000 złotych.



Basen, hala, nowe boiska i place zabaw

Infrastruktura sportowo-rekreacyjna jest systematycznie rozwijana. Oto najważniejsze obiekty, które wybudowaliśmy w tej kadencji:

- nowa gminna hala sportowa w Sulejowie. Z tego pasywnego obiektu mogą korzystać wszyscy mieszkańcy i serdecznie do tego zachęcamy.

- nowy basen pasywny. To pierwszy tego typu obiekt w naszym kraju. Niemal codziennie pływają w nim uczniowie naszych szkół, którzy w ramach zajęć wychowania fizycznego doskonalią tam swoje umiejętności. Zależy nam na tym, aby umieli pływać, ponieważ przez gminę Sulejów przepływają dwie rzeki – Pilica i Luciąża, ponadto wiele osób wypoczywa również w okolicy Zalewu Sulejowskiego. Basen i halę sportową wybudowaliśmy dzięki dofinansowaniu z Regionalnego Programu Operacyjnego Województwa Łódzkiego na lata 2014-2020 w wysokości 8 040 365,74 zł.

- nowe boiska oraz Otwarta Strefa Aktywności w Kłudzicach i Witowie-Kolonii. Na budowę boisko w Kłudzicach przyznano nam dotację w ramach programu „Infrastruktura sportowa na plus”, natomiast to drugie boisko wybudowaliśmy dzięki dotacji z rezerwy premiera. Wartość obydwu dotacji wyniosła ponad 600 tys. zł.

- nowy pumptrack w Barkowicach. Modułowy tor do jazdy na rowerze

został zainstalowany pomiędzy tamtejszym boiskiem, a otwartą wcześniej OSA i placem zabaw. Nawierzchnia tego atestowanego obiektu zapewnia odpowiednią przyczepność, natomiast dookoła znajduje się odpowiedni materiał amortyzujący. Obiekt jest oświetlany przez lampę solarną, dzięki czemu można się tam bawić również po zmroku. Z pumptracku mogą korzystać nie tylko rowerzyści, ale także miłośnicy deskorolek, hulajnóg i rolek. W tym przypadku też otrzymaliśmy dotację – 50 000 złotych na ten cel przyznali nam radni Sejmiku Województwa Łódzkiego

- kolejne place zabaw w Kłudzicach, Bilskiej Woli i Barkowicach.
- turystyczny szlak rowerowy „Magia Pilicy” o długości ponad 5 km. Utwardzono kilka dróg, a wzdłuż trasy wybudowano tak zwane miejsca obsługi rowerzystów, w których można odpocząć i sprawdzić przebieg całej trasy. Dodatkowo na terenie sulejowskiej „polanki” powstał parking. Realizacja projektu Magia Pilicy- ochrona przyrody obszaru funkcjonalnego doliny rzeki Pilicy kosztowała 2 276 564,35 zł, a 1 770 729,28 zł. Pozyskaliśmy w ramach Regionalnego Programu Operacyjnego

Województwa Łódzkiego na lata 2014-2020.

- nowe plaże, które powstały po pogłębieniu Pilicy na terenie Kępek oraz przy ul. Taraszczyńskiej i Podkurnędz, to miejsca o które dbamy w ramach odpowiedniego porozumienia. Kupiliśmy nawet maszynę do czyszczenia plaż.

- w Sulejowie i kilku innych miejscowościach zainstalowano 13 hotspotów, przy których można korzystać darmowego Internetu. Zewnętrzne punkty dostępu są zlokalizowane w Sulejowie, a konkretnie w: parku rekreacyjnym przy ulicy Szkolnej, na Placu Straży, na placu przy ul. Rynek, na placu przy ul. Targowej, na placu przy Opactwie Cystersów – Podklasztorz. Zainstalowaliśmy również wewnętrzne punkty dostępu do Internetu, które zostały umieszczone w: Urzędzie Miejskim w Sulejowie (wejście „A”), Miejskim Ośrodku Pomocy Społecznej w Sulejowie, a także w naszych szkołach podstawowych w Sulejowie (SP 1), Witowie-Kolonii, Łęczynie, Włodzimierzowie, Uszczynie oraz w świetlicy wiejskiej w Kole. W jaki sposób można skorzystać z darmowego Internetu? To proste, należy użyć sieci Wi-Fi „Publiczny Internet dla każdego”, a następnie zaakceptować regulamin.



Długo czekaliśmy na ten moment



To była najważniejsza inwestycja w tej kadencji. Od kilku miesięcy do mieszkańców gminy Sulejów (przede wszystkim jej zachodniej części) płynie woda z nowego ujęcia i stacji uzdatniania w Uszczynie. Symbolicznego otwarcia tej inwestycji dokonali przedstawiciele dwóch sołectw, w których niedobór wody był dotychczas najbardziej odczuwalny, a więc Uszczyna i Poniatowa. - To była dla nas najważniejsza inwestycja. To bardzo nowoczesne ujęcie za 13 milionów złotych. Bardzo nas cieszy 9 milionów dotacji na ten cel – powiedział Wojciech Ostrowski, burmistrz Sulejowa. To dużo pieniędzy, ale woda w tym miejscu też jest dużo, a jej jakość jest znakomita. Będzie też bezpieczniej, ponieważ dodatkowo zamontowaliśmy hydranty do tak zwanego szybkiego tankowania, przy pomocy których strażacy mogą czerpać wodę potrzebną na przykład do gaszenia pożarów. W tej kadencji zmodernizowaliśmy także ujęcie wody „Barbara” w Sulejowie. Założono tam między innymi dwie nowe pompy i zregenerowano dwie dotychczas działające. Ponadto zamontowano dwa agregaty prądotwórcze, a więc można awaryjnie zasilić cały system. Wszystkie urządzenia można obsługiwać zdalnie, a więc w przypadku awarii możemy zareagować bardzo szybko. W tym roku w podobny sposób zamierzamy zmodernizować ujęcie wody w Krzewinach.

Ponadto otrzymaliśmy jeszcze jedną pokaźną dotację, którą przeznaczymy na tego typu inwestycje, a konkretnie 5 186 000 zł. 3 miliony złotych przeznaczymy na modernizację sulejowskiej oczyszczalni ścieków.

Wody jest więcej... prądu też

Właściciele 193 gospodarstw znajdujących się na terenie naszej gminy, otrzymali dotacje na zakup i montaż instalacji fotowoltaicznych. Było to możliwe dzięki dofinansowaniu przyznanemu naszej gminie z Regionalnego Programu Operacyjnego Województwa Łódzkiego, w ramach projektu, który zrealizowaliśmy z gminą Mniszków. Jego całkowita wartość wyniosła 5 132 604,28 zł, a wysokość dotacji to aż 85% (4 005 313,55 zł). Niewykluczone, że już niebawem z podobnej oferty będą mogli skorzystać właściciele kolejnych ponad 200 gospodarstw, ponieważ czekamy na rozstrzygnięcie konkursu unijnego. Mieszkańcy, którzy złożyli stosownej deklaracje, będą mogli otrzymać dotacje (łącznie prawie 10 mln zł) nie tylko na zakup i montaż paneli, ale także magazynów energii, pomp ciepła i kolektorów słonecznych.



Wreszcie mamy alternatywę dla zakorkowanej „dwunastki”



Przez wiele lat odcinek pomiędzy Łęcznem a Kłudzicami był leśną, nierówną i niebezpieczną drogą. Pod koniec 2022 roku oficjalnie otworzyliśmy ten wyremontowany fragment, pokryty równym asfaltem. Obecnie to świetna alternatywą dla coraz bardziej zakorkowanej „dwunastki” (DK 12/74). Nie zrealizowalibyśmy tej strategicznej inwestycji bez wsparcia naszych przyjaciół z Lasów Państwowych, którzy przekazali na remont tego 4-kilometrowego odcinka dotację w wysokości prawie 2,5 mln złotych.

Dofinansujemy też remonty dróg powiatowych

Tę ostatnią otwarto w ubiegłym roku. Ulice Klasztorna i Jagiełły, które łączą centrum Sulejowa z Podklasztorzem, to teraz jedne z najpiękniejszych dróg na terenie powiatu piotrkowskiego.

Jadąc wzdłuż Pilicy można podziwiać jej piękno, poza tym jest dużo bezpieczniej, ponieważ wzdłuż całego odcinka wybudowano też ścieżkę rowerową i chodnik. Z gminnego budżetu dołożyliśmy do tej inwestycji ponad 700 tysięcy złotych. Przypominamy, że dwa razy większą kwotę przeznaczaliśmy z kolei na remont ulicy Taraszczyńskiej w Sulejowie, który również zakończono w mijającej kadencji. Ponadto współfinansowaliśmy również remont dróg i chodników powiatowych poza Sulejowem – w Kole (100 tys. zł), czy między Wójtostwem a Łęcznem (ponad 250 tys. zł). Podczas lutowej sesji Rady Powiatu Piotrkowskiego starosta Piotr Wojtysiak zadeklarował, że jeszcze w tym roku wyremontowany zostanie fragment drogi powiatowej w samym Łęcznie (od skrzyżowania z DW 742 do tamtejszej „podstawówki”), wzdłuż tej drogi ma zostać też wyremontowany chodnik, a przy Szkole Podstawowej im. Jana Pawła II w Łęcznie ma powstać zupełnie nowy. Niedawno radni przyjęli uchwałę intencyjną, deklarując, że dofinansujemy (do 1,5 mln zł) remonty: drogi Sulejów-Biała oraz chodników w Kole i przy ul. Lipowej w Poniatowie.



Powstały nowe miejsca parkingowe

We Włodzimierzowie wybudowaliśmy parking, na którym można zaparkować 65 samochodów. W przypadku tej inwestycji również pozyskaliśmy pokaźne dofinansowanie – 400 tys. zł z rezerwy budżetu państwa, natomiast cała inwestycja kosztowała 648 tys. zł. Parking będzie jednym z elementów kompleksu sportowego, który właśnie powstaje w tej miejscowości.



Szanowni Mieszkańcy Gminy Sulejów, to ostatnie wydanie sulejowskich Faktów w tej kadencji, dlatego ten numer będzie się różnił od dotychczasowych i tym razem wyjątkowo nie podsumujemy minionego miesiąca, lecz ostatnie pięć lat. A zatem przypomnijmy sobie, co udało nam się razem „zbudować”.

Zmodernizowaliśmy prawie 50 odcinków dróg i chodników

Tylko na ten cel pozyskaliśmy około 25 milionów złotych dotacji. Ten przełomowy projekt rozpoczął się, gdy otrzymaliśmy dofinansowanie z Rządowego Funduszu Inwestycji Lokalnych, wówczas rozpoczęliśmy przebudowę kilkunastu dróg i chodników, znajdujących się przede wszystkim na terenie poszczególnych sołectw. Poza tym w tej kadencji naszej Gminie przyznano prawie 20 milionów złotych w ramach Rządowego Funduszu Inwestycji Strategicznych: Polski Ład, a my następnie zmodernizowaliśmy kilkadziesiąt kolejnych odcinków dróg i chodników.

Drogowe inwestycje w tej kadencji rozpoczęliśmy jednak od modernizacji fragmentu ulicy Rolniczej w Uszczynie oraz odcinka drogi w Witowie-Kolonii, którym można dojechać do Przygłowa. Następnie wyremontowaliśmy znaczny fragment chodnika przy ulicy Lipowej w Poniatowie oraz prawie 700-metrowy odcinek chodnika wraz z odwodnieniem w Barkowicach oraz ulicę Przedszkolną w Poniatowie, również z odwodnieniem, a także ponad 600-metrowy fragment drogi gminnej, łączącej Witów-Kolonię i Witów z granicą gminy Rozprza.

2 września 2020 r. na konto gminy Sulejów wpłynęło 2.654,195 zł z Rządowego Funduszu Inwestycji Lokalnych, tak zwanej covidowej tarczy antykrzysowej dla samorządów. Dzięki tej dotacji na terenie gminy wyremontowaliśmy kilkanaście dróg i chodników, przy czym ponad 60% tej kwoty zarezerwowaliśmy na inwestycje na terenie gminy, a 40% na inwestycje w Sulejowie, a konkretnie:

1. Przebudowę ul. Kwiatowej w Sulejowie,

2. Przebudowę ul. Południowej we

Włodzimierzowie (odcinek o długości około 420 metrów bieżących)

3. Przebudowę ul. Leśnej we Włodzimierzowie (ok. 320 mb),

4. Przebudowę drogi w miejscowości Łęczno (ok. 450 mb) – I etap remontu drogi do Łazów Dąbrowy,

5. Przebudowę ul. Jarzębinowej we Włodzimierzowie (ok. 400 mb),

6. Przebudowę chodnika przy ul. Południowej w Zalesicach,

7. Przebudowę chodnika przy ul. Konfederatów Barskich w Sulejowie,

8. Przebudowę chodnika przy ul. Sosnowej w Sulejowie,

9. Przebudowę ul. Krótkiej w Sulejowie (ok. 145 mb),

10. Przebudowę drogi w Białej (ok. 730 mb),

11. Remont chodnika w Kurnędu (ok. 1,68 km),

12. Rozbudowę ul. Topolowej w Przygłowie wraz z budową kanalizacji deszczowej,

13. Przebudowę odcinka ul. Torowej w Sulejowie - od ul. Staropiotrkowskiej w kierunku wschodnim,

14. Przebudowę ul. Rolniczej w Przygłowie (ok. 450 mb),

15. Przebudowę ulicy Nadraadońska

(150 mb),

16. Przebudowę ul. Leśnej w Sulejowie (ok. 650 mb),

17. Przebudowę ul. Podwłodzimierzów w Sulejowie (ok. 60 mb),

18. Przebudowę drogi w Witowie (ok. 190 mb).

Poza remontami sfinansowanymi z RFIL, zrealizowaliśmy wówczas jeszcze jedną inwestycję:

19. Przebudowę drogi w miejscowości Nowa Wieś (ok. 300 mb).

Po zakończeniu tych inwestycji rozpoczęliśmy realizację największego kontraktu drogowego w historii Gminy Sulejów, a więc przebudowę kolejnych dróg i chodników. Dzięki dotacji w wysokości 10 220 100,00 zł, przyznanej naszej Gminie w ramach pierwszej edycji Programu Inwestycji Strategicznych „Polski Ład”, wyremontowaliśmy między innymi kilka dróg na terenie sulejowskiego Podklasztorza:

20. ul. Królowej Jadwigi (ok. 685 mb),

21. ul. Mieszka I (ok. 205 mb),

22. ul. Kazimierza Jagiellończyka (ok. 525 mb),

23. ul. Rycerską (ok. 940 mb),

24. ul. Góra Strzelecka w Sulejowie (ok. 150 mb),

25. ul. Podwłodzimierzów również w Sulejowie (500 mb).

Podczas kolejnej edycji „Polskiego Ładu” również otrzymaliśmy gigantyczną dotację - 9 286 250 mln zł na przebudowę dróg i chodników znajdujących się na terenie całej gminy:

26. ul. Akacjowej w Poniatowie (ok. 500 mb),

27. ul. Przedszkolnej w Poniatowie (ok. 160 mb),

28. ul. Południowej w Zalesicach (ok. 1,1 km wraz z wykonaniem chodnika na odcinku ok. 880 mb),

29. ul. Brzozowej we Włodzimierzowie (ok. 235 mb),

30. ul. Kubusia Puchatka we Włodzimierzowie (ok. 400 mb),

31. ul. Modrzewiowej we Włodzimierzowie (ok. 340 mb),

32. ul. Jałowcowej we Włodzimierzowie (ok. 570 mb),

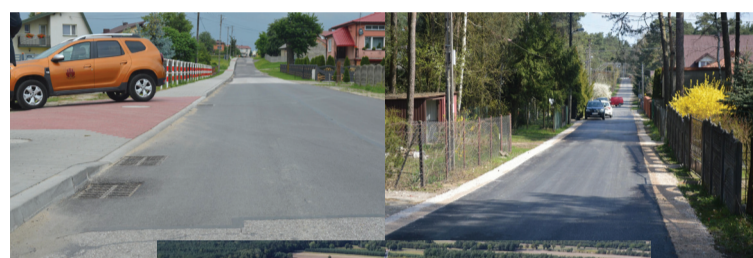
33. ul. Słonecznej w Przygłowie (ok. 220 mb),

34. przebudowę chodnika przy ul. Spacerowej w Sulejowie (ok. 225 mb wraz z wymianą krawężnika),

35. ul. Kopalnia Górna w Sulejowie (ok. 270 mb),

36. ul. Wschodniej w Sulejowie (ok. 300 mb),

37. ul. Malinowej w Sulejowie (ok. 110 mb),



38. ul. Polnej w Sulejowie (ok. 410 mb),

39. Przebudowę chodnika przy ul. Wodnej w Sulejowie (ok. 135 mb wraz z wymianą krawężnika),

40. ul. Krótkiej w Sulejowie (ok. 250 mb),

oraz

41. Przebudowę ulicy Dobra Woda w Sulejowie - budowę nowej jezdni na odcinku o długości 1,8 km, wykonanie obustronnych poboczy oraz zjazdów do posesji. Zgodnie z zapisami w umowie, wykonawca powinien uzyskać niezbędne pozwolenia i decyzje, zaprojektować drogę i wykonać jej przebudowę do końca bieżącego roku. Dzięki kolejnej dotacji z budżetu województwa łódzkiego, przyznanej w ramach budowy oraz modernizacji dróg dojazdowych do gruntów rolnych, przebudowaliśmy także ponad 600-metrowy fragment drogi Białej

(do tzw. „Podlesia”).

Ponadto zabezpieczyliśmy w gminnym budżecie prawie 1 milion złotych na przebudowę kilku kolejnych dróg gminnych i wewnętrznych:

- w Przygłowie (ok. 200,00 mb pomiędzy DK12 a droga do Podkałku),

- ul. Spacerowej w Sulejowie (ok. 230 mb),

- ul. Cyprysowej w Uszczynie (ok. 100 mb),

- ul. Cisowej w Uszczynie (ok. 300 mb),

- drogi gminnej pomiędzy Witowem a Witowem-Kolonią (ok. 450 mb),

- oraz ul. Kasztanowej we Włodzimierzowie (ok. 150 mb).

14 marca 2024 roku otworzyliśmy oferty poszczególnych wykonawców i niewykluczone, że zaoszczędzimy około 200 tys. zł. Ta kwota oczywiście zostanie przeznaczona na remonty kolejnych dróg.



Noc Wielkanocna jest nocą nadzwyczajną, kiedy moc zmartwychwstałego Chrystusa pokonuje ostatecznie sily ciemności i śmierci, zapala w sercach wierzących nadzieję i radość.

(św. Jan Paweł II)

Wesołych Świąt

życza

*Wojciech Ostrowski,
Burmistrz Sulejowa*

*Bartosz Borkowski
Przewodniczący
Rady Miejskiej
w Sulejowie
wraz z radnymi*