

# Realizowane inwestycje rozwijają gminę Sulejów

Wszyscy chcielibyśmy, aby ten rok był lepszy niż poprzedni. Nie wiemy, czy tak będzie, wiemy natomiast co w tym roku zmieni się na terenie miasta i gminy Sulejów. O planach inwestycyjnych rozmawialiśmy z burmistrzem Wojciechem Ostrowskim.

**Panie burmistrzu, 2020 rok był dla nas wszystkich bardzo trudny z powodu pandemii koronawirusa, ale dla gminy Sulejów był to też rok rekordowy, ponieważ pozyskano 16 mln zł funduszy zewnętrznych, które zostaną przeznaczone na inwestycje na terenie gminy i miasta.**

Trzymamy się zasady, według której, przede wszystkim realizujemy inwestycje, na które pozyskamy dofinansowanie. Takim przykładem są dotacje covidowe, w 2020 roku otrzymaliśmy 7 milionów złotych w ramach Rządowego Funduszu Inwestycji Lokalnych, które przeznaczymy na budowę nowego ujęcia wody w Uszczynie i remonty dróg oraz chodników na terenie całej gminy. Pierwsza inwestycja już została zakończona, wyremontowaliśmy ulicę Kwiatową w Sulejowie. Trwa budowa chodnika w Kurnędzu, gdyby nie warunki pogodowe, prace byłyby już bardzo zaawansowane. Podpisaliśmy też umowę z wykonawcą ulicy Torowej w Sulejowie, ale nie możemy jeszcze rozpocząć remontu, ponieważ nie chcemy przeszkadzać w pogłębianiu Pilicy. Wyremontujemy też m.in. ulice Leśną, Południową i Jarzębinową we Włodzimierzowie, fragment drogi w Łęczynie, prowadzącej do Łazów Dąbrowy, ulicę Nadradońka na Podklasztorzu oraz kilka innych dróg. Uzupełnieniem tych inwestycji będzie oświetlenie, które pojawi się Piotrowie, Krzewinach, Korytnicy oraz w dwóch innych miejscach – Włodzimierzów-Polanka i Przygłówek-Las. Ponadto radna Małgorzata Domostawska zabiega o oświetlenie ulicy Przydziałki w Sulejowie, ostateczną decyzję w tej sprawie podejmą jej koledzy z Rady Miejskiej. Zamierzamy też stworzyć drogę gminną w miejscu torowiska, po którym niegdyś kolejka dojeżdżała do Wapienników. Wyrównaliśmy ten teren, niebawem geodeta wytyczy przebieg jezdni i stworzymy tam nową drogę, dzięki której ten teren będzie mógł się rozwijać.

**Najważniejszą i jednocześnie najdroższą inwestycją, realizowaną w ramach Rządowego Funduszu Inwestycji Lokalnych będzie budowa ujęcia wody w Uszczynie. Ta inwestycja zapewni nieprzerwany dostęp do wody w całej zachodniej części gminy Sulejów, m.in. w Uszczynie, Poniatowie, Zalesicach, Kole, Nowej Wsi i Barkowicach Mokrych, obejmie więc swoim oddziaływaniem ponad 7 tys. mieszkańców gminy.**

Konsekwentnie zdobywamy

niezbędne dokumenty, ale na pewno trwałoby to szybciej, gdyby piotrkowscy urzędnicy nie utrzymywali, że odwiert, z którego korzystamy należy do Piotrkowa Trybunalskiego. Do tej pory nie przedstawili w tej sprawie żadnych dokumentów, tymczasem wojewoda jednoznacznie stwierdził, że Skarb Państwa Lasy Państwowe Nadleśnictwo Piotrków nabył przez zasiedzenie przedmiotową nieruchomości już 1 stycznia 1985 roku, a z przedłożonej dokumentacji wynika, iż Gmina Sulejów dzierżawi część tej nieruchomości. Wszystkie decyzje, które otrzymaliśmy w sprawie budowy ujęcia wody są pozytywne, czekamy na kolejne pozwolenia, żeby móc zacząć budowę. Mam nadzieję, że jak najszybciej wykonamy też odwodnienie ulicy Topolowej w Przygłowie, żeby dzieci nie musiały omijać kałuż, wchodząc na środek drogi. Już od dawna jesteśmy przygotowani do przeprowadzenia tej inwestycji. Od grudnia 2019 r. prosimy pracowników Generalnej Dyrekcji Dróg Krajowych i Autostrad, żeby pozwolili nam wejść na ich działkę i zakopać tam rurę. To będzie trwało jeden dzień, ale do tej pory nie otrzymaliśmy odpowiedzi, choć wysłaliśmy już kilkanaście pism w tej sprawie. Wspominam o tej sprawie, żeby pokazać, że często nie mamy wpływu na tempo wydawania decyzji, od których uzależnione jest rozpoczęcie inwestycji, przy czym zawsze zależy nam na jak najszybszej realizacji poszczególnych projektów.

**Ubiegacie się Państwo również o 5 milionów złotych na poprawę infrastruktury wodno-kanalizacyjnej.**

Zgadza się, o te pieniądze również walczymy w ramach RFIL. Nie zapominajmy też o wniosku, który złożyliśmy w ramach Funduszu Dróg Samorządowych w sprawie remontu ulicy Dobra Woda. Ponadto jeśli będziemy w tym roku dysponować wolnymi środkami, będziemy chcieli wykonać remont kolejnej ulicy na Podklasztorzu – Kazimierza Jagiellończyka lub Mieszka I. Chcielibyśmy też wykonać projekt remontu drogi między Łęczynem a Łazami-Dąbrową oraz zmodernizować drogę pomiędzy cmentarzami w Sulejowie i Włodzimierzowie. W tym roku zamierzamy wykonać 1,5 km odcinek tej jezdni – od strony Włodzimierzowa.

**A co z infrastrukturą sportowo-rekreacyjną?**

Bardzo cieszę mnie drobne inwestycje, realizowane w poszczególnych miejscowościach, w które zaangażowali się sołtysi



i mieszkańcy – takie jak plac zabaw w Kłudzicach. Mieszkańcy chcą iść za ciosem i stworzyć tam plażę, my dowieziemy piasek i pomożemy w budowie odpowiedniej infrastruktury. Chcemy też rozbudowywać strefę wypoczynkową w Barkowicach, już teraz znajdują się tam siłownia plenerowa, plac zabaw i modułowy tor do jazdy na rowerze, wiem, że mieszkańcy chcieliby jeszcze boisko do piłki nożnej, pamiętamy o tym i będziemy chcieli tę prośbę zrealizować. Nadal zamierzamy też wykonać kompleks boisk w Witowie, staramy się o dotację na ten cel w wysokości do 100 tysięcy złotych, jeśli otrzymamy dofinansowanie, wówczas zabezpieczymy odpowiednią kwotę w budżecie, żeby wybudować tam boisko do piłki koszykowej i siatkowej z nawierzchnią poliuretanową. Z kolei inwestycję, którą zrealizujemy bez względu na to czy dostaniemy dotację, będzie kompleks boisk we Włodzimierzowie. Bardzo nam na tym zależy, dlatego zlecieliśmy już wykonanie projektu.

**W tym roku, może nie formalnie, ale wizualnie powinna się zakończyć rewitalizacja Sulejowa.**

Trwa budowa auli, w której będą się znajdować siedziby Miejskiego Ośrodka Kultury i naszej Biblioteki. Przekazaliśmy także plac budowy pracownikom, odpowiedzialnym za remont ulicy Rynek. Jeszcze nie rozpoczęli prac, ponieważ najpierw musimy zakończyć montaż kładki, natomiast po drugiej stronie Pilicy zamierzamy odnowić i oświetlić wały, wybudować tam mały plac zabaw i zazielenić cały ten obszar.

**A na jakim etapie jest projekt, polegający na budowie nowego przedszkola pasywnego w Sulejowie, który zostanie sfinansowany dzięki dotacji w wysokości prawie**

**5 mln 400 tys. zł z Regionalnego Programu Operacyjnego Województwa Łódzkiego?**

Wyłoniliśmy już projektanta, chcemy, aby był to nowoczesny budynek, w którym zapewnimy naszym pociechom opiekę na najwyższym poziomie. Zależy nam na tym, aby czuły się tam bezpiecznie i komfortowo. Dzięki temu, że będzie to obiekt pasywny, temperatura ściany i podłogi będzie się różnić od temperatury wewnętrznej o zaledwie ok. 0,5 stopnia Celsjusza. Wilgotność i wymiana powietrza będą kontrolowane przez komputery, żeby zachować jak najlepszy mikroklimat. W obiekcie będzie sześć wielkich sal, każda z kompleksem łażeniowym i magazynkiem na zabawki dla maluchów. Dzieci będą mogły w każdej chwili wyjść na zewnątrz i pobawić się na placu zabaw. Z kolei na pierwszym piętrze, oprócz pomieszczeń dla pracowników, wygospodarujemy też małą salkę gimnastyczną o wymiarach 10x20 metrów, którą będzie można podzielić na dwie części. Przypomnijmy, że to będzie trzeci pasywny obiekt w Sulejowie, ponieważ trwa budowa hali i pierwszego, pasywnego basenu w Polsce, a więc już niedługo będziemy się mieli czym pochwalić.

**Podkreślał pan wielokrotnie, że trwający obecnie proces pogłębiania Pilicy, wpłynie na rozwój turystyki.**

Pracujemy nad stosowną koncepcją, ale realizacja tych planów w dużej mierze będzie uzależniona od opracowywanej właśnie Strategii Rozwoju Województwa Łódzkiego. Oczywiście zależy nam na tym, aby nadal można było się starać o fundusze na wodociągi, kanalizację i budowę dróg, ale także na rozwój turystyki. Mówiłem już, że dzięki

pogłębianiu Pilicy, na brzegach pojawiają się płyty piasku, które później będziemy chcieli zagospodarować. Będziemy musieli też wytyczyć drogi dojazdowe oraz stworzyć odpowiednią infrastrukturę. W tej chwili walczymy o możliwość realizacji plaży na terenie tzw. JOR-Polany, to teren, którym zarządza Regionalny Dyrektor Ochrony Środowiska. Piękne plaże mogą też powstać na Kępkach i Podklasztorzu. Ponadto okazało się, że obszary, znajdujące się w górze Pilicy, nie objęte Obszarem Natura 2000, mogą odzyskać swój dawny blask. Rozmawiamy też z przedstawicielami Wód Polskich na temat przejęcia mostków nad Luciążą w okolicach Murowańca oraz kładki w Przygłowie. Jako, że mostki nad Luciążą są samowolką budowlaną, zamierzano je rozebrać. Pracownicy Wód Polskich są jednak bardzo życzliwi i próbujemy dojść do porozumienia w kwestii przejęcia tych nieruchomości, żeby później je zalegalizować i wyremontować. Dzięki przychylności przedstawicieli Wód Polskich uda się więc zrealizować wiele ważnych inwestycji, dlatego w tej chwili powinniśmy dziękować – za pogłębianie Pilicy i prosić – o wsparcie naszych kolejnych projektów. Dzięki tym realizowanym i planowanym, cały region ma szansę na rozwój.

**To wsparcie, o którym Pan wspominał, jest szczególnie istotne, zwłaszcza w przypadku tak skomplikowanych inwestycji.**

Dobrym przykładem dla innych mieszkańców są nasi radni. W grudniu jednogłośnie zagłosowali za przyjęciem tegorocznego budżetu i wspierają najważniejsze inwestycje, choć czasami się różnimy wszystkim nam zależy na rozwoju naszej gminy.

**Dziękuję za rozmowę.**



## Fotorelacja z naszych placów budowy

Odwiedziliśmy sulejowskie place budowy pasywnej hali sportowej, pasywnego basenu, które powstają przy Szkole Podstawowej nr 1 im. Jana Pawła II w Sulejowie oraz auli, w której będą miały swoją siedzibę Miejski Ośrodek Kultury oraz nasza

Biblioteka. Ten ostatni obiekt powstaje przy ulicy Rynek w Sulejowie. Na realizację demonstracyjnych budynków pasywnych przyznano naszej gminie dofinansowanie w wysokości 8 mln zł w ramach Regionalnego Programu Operacyjnego

Województwa Łódzkiego na lata 2014 – 2020, realizowanego przez Urząd Marszałkowski w Łodzi. Z tej samej puli otrzymaliśmy także dotację na budowę auli, która powstaje w ramach rewitalizacji centrum Sulejowa.



## Rozpoczął się montaż kładki

Na sulejowski Plac Straży dostarczono już podstawowe elementy kładki pieszo-rowerowej. Dwa z nich zamontowano w piątek, 12 listopada 2021 r., a dwa kolejne trzy dni później. Robotnicy zainstalowali je na specjalnych prowadnicach, znajdujących się na stworzonym wcześniej nasypie, który zabezpiecza nawierzchnię przed uszkodzeniem. Po zainstalowaniu i zespawaniu wszystkich elementów kładki, cała konstrukcja przy pomocy prowadnic i dźwigu zostanie zamontowana na wybudowanych podporach. Pomimo niesprzyjających warunków atmosferycznych, prace trwają niemal cały czas. Przypomnijmy, 2,5 miliona złotych na budowę kładki pieszo-rowerowej nad Pilicą przyznali naszej gminie członkowie Zarządu Województwa Łódzkiego i radni wojewódzkiego Sejmiku, a następnie 720 tys. zł na ten cel przeznaczył premier z rezerwy budżetowej. Ta inwestycja, która symbolicznie połączy rewitalizowane obszary Sulejowa na dwóch brzegach Pilicy, zostanie więc dofinansowana w 60%.





## Aktualny wykaz numerów telefonu do Urzędu Miejskiego

Urząd Miejski w Sulejowie, ul. Konecka 42, 97-330 Sulejów,  
pow. piotrkowski, woj. łódzkie  
tel.: (+48 44) 610 25 00/ 610 25 01, fax: (+48 44) 616 25 51,  
email: um@sulejow.pl  
czynny w poniedziałki w godz. 7:30 – 17:00,  
od wtorku do piątku 7:30 – 15:30

### Biuro Obsługi Mieszkańców

(44) 61 02 509

### Sekretariat Centrala Faks

(44) 61 02 500 (44) 61 02 501 (44) 61 62 551

### Burmistrz

(44) 61 02 502

### Z-ca Burmistrza

(44) 61 02 502

### Skarbnik

(44) 61 02 517

### Przewodniczący Rady Miejskiej

(44) 61 02 522

### Referat Ogólno-Organizacyjny kierownik obsługa Rady Miejskiej informatyk

(44) 61 02 525 (44) 61 02 508 (44) 61 02 523

### Referat Funduszy Zewnętrznych, Promocji, Kultury, Turystyki, Sportu i Zdrowia kierownik pracownicy referatu

(44) 61 02 532 (44) 61 02 520

### Urząd Stanu Cywilnego kierownik, archiwum

(44) 61 02 507

### Stanowisko ds. kontroli wewnętrznej

(44) 61 02 516

### Stanowisko ds. Obronnych, Zarządzania Kryzysowego oraz Ochrony Informacji Niejawnych

(44) 61 02 527 697 33 55 50 – całodobowy dyżur telefoniczny

### Referat Finansów i Budżetu księgowość budżetowa kasa

(44) 61 02 514 (44) 61 02 511

### Referat Podatków, Opłat i Ochrony Środowiska kierownik płatności podatkowe wymiar podatku (miasto i gmina) ochrona środowiska gospodarowanie odpadami

(44) 61 02 513 (44) 61 02 515 (44) 61 02 521 (44) 61 02 519 (44) 61 02 505

### Referat Inwestycji, Zamówień Publicznych

### i Planowania Przestrzennego kierownik inwestycje planowanie przestrzenne zamówienia publiczne

(44) 61 02 526 (44) 61 02 518 (44) 61 02 524 (44) 61 02 530

### Referat Gospodarki Nieruchomościami

### i Rolnictwa kierownik pracownicy referatu

(44) 61 02 504 (44) 61 02 506

### Stanowisko ds. obsługi prawnej

(44) 61 02 516 (44) 61 02 503

## Komunikat sulejowskich policjantów

Policjanci priorytetowo potraktowali apele mieszkańców lewobrzeżnej części Sulejowa, dotyczące popełniania wykroczeń społecznie uciążliwych tj. spożywania napojów alkoholowych w miejscach objętych zakazem spożywania trunków oraz zanieczyszczania i zaśmiecania miejsc ogólnodostępnych, usytuowanych w rejonie parkingu przy ulicy Piotrkowskiej 62D oraz pomiędzy ulicami Piotrkowska-Błonie w Sulejowie. Jak informuje komendant Komisariatu Policji w Sulejowie nadkom. Adam Szaler, takim zachowaniem przeciwiała starszy dzielnicowy asp. szt. Krzysztof Kuleta.

Kwestia odpowiedzialności karnej za wykroczenie spożywania napojów alkoholowych w miejscu publicznym została uregulowana w art. 43, ust. 1 Ustawy z 26 października 1982 roku o Wychowaniu w trzeźwości i przeciwdziałaniu alkoholizmowi, natomiast kwestia odpowiedzialności karnej za zanieczyszczanie i zaśmiecanie miejsc dostępnych dla publiczności została uregulowana w art. 145 Ustawy z 20 maja 1971 r. Kodeks wykroczeń. Zgodnie z art. 43 ust. 1 Ustawy o wychowaniu w trzeźwości i przeciwdziałaniu alkoholizmowi „Kto spożywa napoje alkoholowe wbrew zakazom określonym w art. 14 ust. 1 i

2a-6 (podlega karze grzywny. W art. 14 ust. 2a zostało wskazane, iż „zabrania się spożywania napojów alkoholowych w miejscu publicznym, z wyjątkiem miejsc przeznaczonych do ich spożycia na miejscu w punktach sprzedaży tych napojów. W myśl z art.145 Kodeksu wykroczeń „Kto zanieczyszcza lub zaśmieca miejsca dostępne dla publiczności, a w szczególności drogę, ulicę, plac, ogród, trawnik lub zieleniec, podlega karze grzywny do 500 złotych albo karze nagany”.

Za pośrednictwem Krajowej Mapy Zagrożeń Bezpieczeństwa każdy mieszkaniec może uzyskać informacje,

czy w okolicy jego miejsca zamieszkania jest bezpiecznie, jak również może mieć na to wpływ, dzieląc się swoimi spostrzeżeniami. Dostęp do Krajowej Mapy Zagrożeń Bezpieczeństwa można uzyskać m.in. pod tym adresem: [www.policja.gov.pl](http://www.policja.gov.pl)



## Sulejowski plac budowy pełen wyzwań

W Sulejowie od dziesięcioleci nie realizowano tak wielu, tak ważnych inwestycji, które wpłyną na poprawę poziomu bezpieczeństwa i komfortu życia obecnych i przyszłych pokoleń naszych mieszkańców. Podczas realizacji tak ogromnych projektów, inżynierowie muszą się mierzyć z wieloma wyzwaniami budowlanymi, potęgowanymi przez błędy, popełnione wiele lat temu. Z takimi problemami borykają się niestety również przedstawiciele innych polskich miast, w których realizowane są duże inwestycje.

Po zakończeniu każdej inwestycji jesteśmy zobowiązani do złożenia w piotrkowskim Starostwie Powiatowym geodezyjnej inwentaryzacji powykonawczej projektu i bezwzględnie się do tego stosujemy. Przed laty nie było to jednak standardem, co obecnie powoduje problemy.

Jak się wielokrotnie okazało, sporządzone wówczas mapy są często bardzo nieprecyzyjne i przewody, które miały się znajdować w jednym miejscu, w rzeczywistości są gdzieś indziej albo w ogóle nie ma ich na mapach. Robotnicy doskonale zdają sobie z tego sprawę, dlatego na przykład przed rozpoczęciem budowy kładki pieszo-rowerowej nad Pilicą, dokonano inwentaryzacji znajdujących się tam instalacji, to pozwoliło na uniknięcie wielu problemów. Wszystkich jednak nie rozwiązuje. Pod koniec stycznia, podczas budowy kładki pieszo-rowerowej nad Pilicą doszło do uszkodzenia światłowodu, znajdującego się właśnie na dnie rzeki. Wykonawca zdawał sobie sprawę z dużego ryzyka i możliwości uszkodzenia kabla, dlatego w porozumieniu z Orange i zamawiającym wykonał na swój koszt zapasową instalację w postaci rury wtórnej, przeciągniętej pod rzeką, w celu umożliwienia szybkiego przełożenia kabla. Ponadto, podczas prowadzenia prac szczególnie inwazyjnych, na placu budowy był przedstawiciel firmy Orange, aby jak najszybciej zareagować w wypadku uszkodzenia magistrali. W chwili uszkodzenia kabla pracownik Orange od

razu powiadomił grupę interwencyjną, która niezwłocznie pojawiła się na terenie budowy by jak najszybciej usunąć awarię. Prace naprawcze związane z wykonaniem obejścia i wznowienia transmisji trwały do godziny 1:00 w nocy. W czasie trwania kontraktu był to piąty przypadek zbliżenia się do światłowodu, mogący skutkować awarią. Ewentualnych czterech poprzednich udało się uniknąć. Tutaj mieliśmy jednak do czynienia z wykonywaniem prac w pełnym nurcie rzeki, gdzie jest to bardzo wymagające przedsięwzięcie, ze względu na bardzo utrudniony dostęp, silny nurt i brak widoczności dna podczas prowadzenia robót – wyjaśnia Daniel Gągola, kierownik robót mostowych. Dzięki zapasowej instalacji, naprawa trwała kilka godzin, a nie kilka dni. Jednak z samego obiektu będziemy przecież korzystać o wiele dłużej, nie tylko w ramach rekreacji. Pod konstrukcją będzie się znajdował kanał technologiczny, którym będzie można przeprowadzić przewody gazowe. Pragniemy Państwa zapewnić, że nasi pracownicy bardzo ciężko pracują, aby realizacja opisanych inwestycji przebiegała bez zakłóceń. Staramy się także zapobiegać ewentualnym awariom. Niedawno na terenie ujęcia wody Barbara zainstalowaliśmy nowoczesne agregaty prądotwórcze, które w przypadku braku prądu, zapewniają dostawę zasilania, a więc nieprzerwany dostęp do wody. Robimy to wszystko, aby do minimum ograniczyć ryzyko wystąpienia awarii.



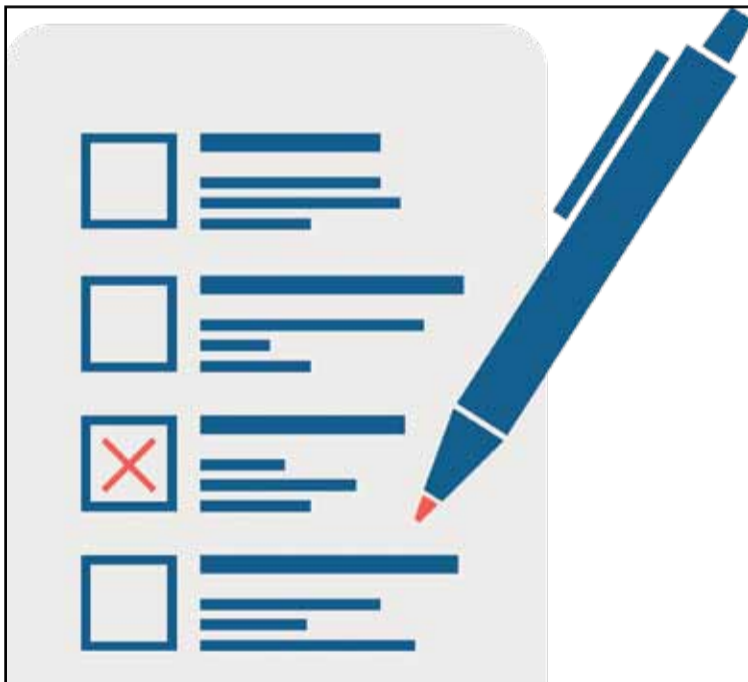


## Wybory odbędą się w kwietniu

Wybory uzupełniające do Rady Miejskiej w Sulejowie odbędą się w niedzielę, 11 kwietnia 2021 roku. Wówczas mieszkańcy okręgu wyborczego nr 1 wybiorą radną/radnego, który zastąpi śp. Konstantego Rucińskiego. Pierwotnie wybory miały się odbyć 24 stycznia, ale w związku z zagrożeniem epidemiologicznym Główny Inspektor Sanitarny zmienił ten termin.

Okręg 1. obejmuje następujące sulejowskie ulice: Błonie, Brzozowa, Klonowa, Leśna, Lipowa, Nadpiloczna, Parkowa, Piotrkowska, Podwłodzimierzów, Stanisława Psarskiego, Staropiotrkowska, Topolowa, Torowa, Wodna. Zgodnie z zarządzeniem wojewody łódzkiego, do 6 kwietnia 2021 roku, wyborcy podlegający

w dniu głosowania obowiązkowej kwarantannie lub izolacji, powinni zgłosić Komisarzowi Wyborczemu zamiar głosowania korespondencyjnego. Kampania wyborcza zakończy się 9 kwietnia o godzinie 24.00, natomiast 11 kwietnia, czyli w dniu wyborów, swój głos będzie można oddać w godzinach 7.00-21.00.



## Zawieziemy na szczepienie

Trwa Narodowy Program Szczepień przeciwko COVID-19. W szczególnych przypadkach zapewnimy Państwu dowóz do punktu szczepień. Z bezpłatnego transportu mogą skorzystać mieszkańcy Gminy Sulejów posiadający aktualne orzeczenie o niepełnosprawności w stopniu znacznym o kodzie R lub N lub odpowiednio I grupę z w/w schorzeniami oraz osoby starsze, osoby

niesamodzielne, które będą chciały zaszczepić się przeciw COVID-19, ale mają trudność z dotarciem do punktu szczepień.

Potrzebę transportu można zgłosić telefonicznie do koordynatora ds. szczepień w Miejskim Ośrodku Pomocy Społecznej w Sulejowie od poniedziałku do piątku w godzinach 7.30-15.30, pod numerem tel.: 515 105 987



## Współfinansujemy powiatowe inwestycje

W ramach zadań inwestycyjnych, w tegorocznym budżecie gminy Sulejów zabezpieczono również fundusze na realizację zadań powiatowych na terenie naszej gminy. O pomoc finansową w tej sprawie wnioskowali przedstawiciele Starostwa Powiatowego w Piotrkowie Trybunalskim.

Tylko w ciągu dwóch minionych lat dołożyliśmy do remontów dróg powiatowych prawie 2 mln zł, w tym aż 1,5 mln zł na przebudowę ulicy Taraszczyńskiej w Sulejowie.

W tegorocznym budżecie zabezpieczono środki na kontynuację zadania, dotyczącego dofinansowania rozbudowy drogi powiatowej Nr 3106E w Sulejowie, a konkretnie ulic Klasztornej i Jagiełły w wysokości 37.500 zł.

Ponadto w miarę możliwości finansowych, zamierzamy wyasygnować z wolnych środków roku

poprzedniego, około 100 tys. zł na budowę drogi z chodnikiem w miejscowości Koło oraz stosowną kwotę na kontynuację kolejnego etapu budowy chodnika na ulicy Lipowej w Poniatowie.

Pamiętamy również o zapewnieniu bezpieczeństwa dzieciom uczęszczającym do Szkoły Podstawowej w Łęcznie, dlatego kolejną inwestycją, którą w ramach zadań własnych powiatu chcemy dofinansować, jest budowa chodnika w istniejącym pasie drogowym.

Wszystkie te przedsięwzięcia

są zadaniami własnymi Starostwa Powiatowego, ponieważ leżą w pasie dróg powiatowych, ale z uwagi na dobro mieszkańców oraz konieczność poprawy warunków infrastrukturalnych tych terenów, te inwestycje są dla nas priorytetowe, dlatego staramy się zabezpieczyć na ten cel odpowiednie środki finansowe.

Fot.: zdjęcie archiwalne, wykonane podczas oddania do użytku wyremontowanego fragmentu drogi powiatowej Sulejów-Łęczno, której przebudowę też współfinansowaliśmy.



## Komunikat dla mieszkańców Włodzimierzowa

Decyzje podatkowe na 2021 rok trafią do Państwa nieco później. W 2020 roku pracownicy Starostwa Powiatowego w Piotrkowie Trybunalskim, realizując zadania wynikające z ustawy Prawo geodezyjne i kartograficzne, zakończyli prace związane z modernizacją ewidencji gruntów i budynków w miejscowości Włodzimierzów, polegającą na pomiarach powierzchni poszczególnych nieruchomości, znajdujących się w tej miejscowości. W wyniku tych prac zmianie mogły ulec powierzchnie działek, ponadto ujawniono dane dotyczące budynków.

W związku z tym, każdego mieszkańca, u którego nastąpiła zmiana, zaprosimy do Urzędu Miejskiego, aby dokonać stosownych korekt. Wpłynie to na proces wydawania decyzji podatkowych. W poprzednich latach podobną procedurę przeprowadzono już w przypadku mieszkańców innych naszych miejscowości.





## Nie wolno nam zapomnieć

W tym roku mija 80. rocznica jednego z najtragiczniejszych wydarzeń w historii naszej gminy. Dokładnie 11 lutego 1941 okupujący Sulejów hitlerowcy, wywieźli 62 osoby z placówki Związku Walki Zbrojnej w Sulejowie do obozu koncentracyjnego w Oświęcimiu. Niestety nikt nie wrócił.

Aresztowanych zdradził pchor. tutejszej jednostki ZWZ Stefan Pietrusiński ps. „Stefanek”, który dostarczył Niemcom listę zaprzysiężonych członków konspiracji.

- Abyśmy nigdy nie zapomnieli

o tym wydarzeniu, przy ulicy Górnej postawiono obelisk, upamiętniający ofiary tej tragedii. Inicjatorem powstania pomnika był śp. Jan Miller, rzeźbiarz, regionalista i społecznik, który

przez kilkadziesiąt lat był związany z Sulejowem. My, mieszkańcy Sulejowa powinniśmy pamiętać o tej bolesnej rocznicy – powiedział Bartosz Borkowski, przewodniczący Rady Miejskiej w Sulejowie.

W czwartek, 11 lutego przewodniczący, poseł Grzegorz Lorek, burmistrz Wojciech Ostrowski, obecni oraz byli radni Rady Miejskiej w Sulejowie – Małgorzata Domostawska, Marcin Gadomski,

Grzegorz Królik oraz Tomasz Miller, syn inicjatora budowy pomnika, który udostępnił nam zdjęcia, wykorzystane do stworzenia okolicznościowego baneru, złożyli kwiaty przed pomnikiem.



## Walentynkowa zabawa w sulejowskim Przedszkolu

Z okazji święta zakochanych najmłodszy mieszkańcy naszej gminy, uczęszczający do Samorządowego Przedszkola w Sulejowie również stworzyli waleńtynki dla najbliższych. Była to dla nich doskonała zabawa w gronie kolegów i koleżanek, której na pewno długo nie zapomną.



## 500+ w 2021 roku

1 lutego rozpoczął się internetowy nabór wniosków dot. wypłaty pieniędzy z programu Rodzina 500 plus na okres od 1 czerwca 2021 r. do 1 maja 2022 r. Drogą tradycyjną, czyli w urzędach i za pośrednictwem poczty, wnioski będzie można składać od 1 kwietnia.

Aby otrzymać świadczenie 500 plus po 31 maja br. należy ponownie złożyć wniosek.

Można to zrobić przez Internet (m.in. za pośrednictwem bankowości elektronicznej i platformy ePUAP) lub tradycyjnie, w formie papierowej w urzędzie czy za pośrednictwem poczty.

Od momentu urodzenia dziecka, rodzic ma trzy miesiące na złożenie wniosku (świadczenie będzie wypłacone z wyrównaniem).

Pamiętaj, nabór wniosków ruszył 1 lutego (drogą elektroniczną), a 1 kwietnia (drogą tradycyjną). Informacji udzielają pracownicy MOPS w Sulejowie pod nr tel. 517 013 662.



## Nowe taryfy wodno-ściekowe

Na podstawie decyzji dyrektora Regionalnego Dyrektora Gospodarki Wodnej w Warszawie, 17 lutego zaczęły obowiązywać nowe taryfy dotyczące zaopatrzenia w wodę i odprowadzania ścieków na terenie miasta i gminy Sulejów.

Zgodnie z wyliczeniami i wytycznymi, opracowanymi przez pracowników Państwowego Gospodarstwa Wodnego Wody Polskie, zobowiązano nas do wprowadzenia nowych taryf. - Nie mamy wpływu na wysokość tych opłat. Zmiana nastąpiła na podstawie art. 24c

ust. 3 ustawy z dnia 7 czerwca 2001r. o zbiorowym zaopatrzeniu w wodę i zbiorowym odprowadzeniu ścieków (Dz. U. z 2020r., poz. 2028 j.t. ze zm.). Organ regulacyjny, którym są Wody Polskie, na podstawie złożonego projektu taryfy przez przedsiębiorstwa wodociągowe

lub jednostki zajmujące się dostawą wody dla mieszkańców, przeprowadza analizę złożonych dokumentów i wprowadza ostatecznie nową taryfę. Byliśmy zobowiązani do przekazania danych statystycznych i finansowych, które posiadamy, i na ich podstawie urzędnicy Wód

Polskich określili, czy stawki były prawidłowo wyliczone. Wydobycie wody i jej sprzedaż powinny się bilansować, w naszym przypadku występował deficyt. Stawki będą obowiązywać przez najbliższe trzy lata, później wyliczone zostaną ponownie na podstawie takich danych jak

rzetelne uiszczenie opłat przez mieszkańców czy opłaty eksploatacyjne, które wplacamy na rzecz Wód Polskich – tłumaczy Jarosław Miller, dyrektor Miejskiego Zarządu Komunalnego w Sulejowie. Poniżej mogą się Państwo zapoznać z nowymi taryfami

### Wysokość cen i stawek opłat zbiorowego zaopatrzenia w wodę

Wyszczególnienie			Wysokość cen i stawek opłat (podane są cenami netto)		
Lp.	Taryfowa grupa odbiorców usług	Rodzaj cen i stawek opłat	W okresie od 1 do 12 miesięcy obowiązywania nowej taryfy	w okresie od 13 do 24 miesięcy obowiązywania nowej taryfy	W okresie od 25 do 36 miesięcy obowiązywania nowej taryfy
1.	Grupa 1	Cena wody (zł/m <sup>3</sup> )	2,73	2,88	2,91
		Stawka opłaty abonamentowej (zł/odbiorca/2 m-ce)	4,99	5,12	5,24
2.	Grupa 2	Cena wody (zł/m <sup>3</sup> )	3,15	3,30	3,32
		Stawka opłaty abonamentowej (zł/odbiorca/1m-c)	4,99	5,12	5,24



## Wysokość cen i stawek opłat zbiorowego odprowadzania ścieków

Lp.	Taryfowa grupa odbiorców usług	Rodzaj cen i stawek opłat	W okresie od 1 do 12 miesięcy obowiązywania nowej taryfy	W okresie od 13 do 24 miesięcy obowiązywania nowej taryfy	W okresie od 25 do 36 miesięcy obowiązywania nowej taryfy
1	Grupa 1	Cena ścieków (zł/m <sup>3</sup> )	8,61	8,67	8,75
2	Grupa 2	Cena ścieków (zł/m <sup>3</sup> )	8,61	8,67	8,75

## BURMISTRZ SULEJOWA ogłasza

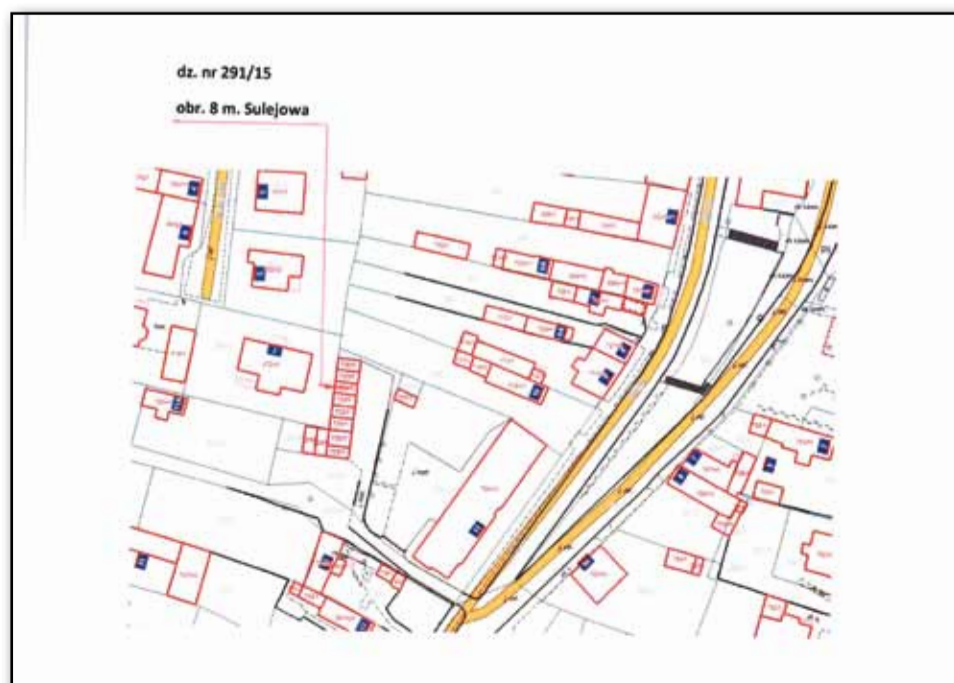
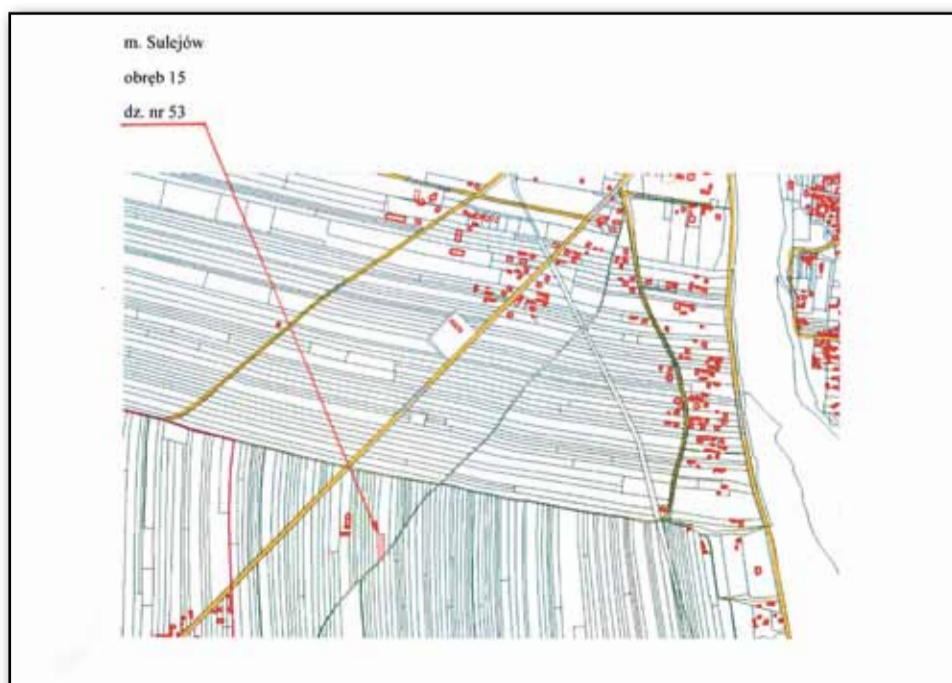
przetargi ustne nieograniczone na sprzedaż niżej wymienionych nieruchomości stanowiących własność Gminy Sulejów:

- niezabudowana nieruchomość oznaczona działką nr 53 o pow. 0,1184 ha, obręb 15 m. Sulejów, KW nr PT1P/00102885/8, cena wywoławcza - 3.000,00 zł., wadium – 300,00 zł.
- nieruchomość zabudowana garażem oznaczona działką nr 291/15 o pow. 0,0019 ha, obręb 8 m. Sulejów KW PT1P/00083560/4 wraz z udziałem wynoszącym 19/300 w działce nr 291/6 o powierzchni 0,0532 ha KW PT1P/00103521/6 cena wywoławcza - 6.300,00 zł., wadium – 700,00 zł.

Przetargi odbędą się 2 marca 2021 r. (wtorek) w sali USC Urzędu Miejskiego w Sulejowie ul. Konecka 42 (wej. A) o godz. 1200 poz. 1, o godz. 1100 poz. 2.

Wadium należy wpłacić na konto Gminy Sulejów w terminie do dnia 26 lutego 2021r. (piątek). Za datę wniesienia wadium uważa się datę wpływu środków pieniężnych na rachunek Gminy Sulejów. Szczegółowych informacji udziela Referat Gospodarki Nieruchomościami i Rolnictwa Urzędu Miejskiego w Sulejowie ul. Konecka 42 wej. C pok. 19A, tel. 44 610-25-04.

Pełne treści ogłoszeń zamieszczone zostały na tablicach ogłoszeń Urzędu Miejskiego w Sulejowie, na stronie internetowej urzędu [www.sulejow.pl](http://www.sulejow.pl) oraz Biuletynie Informacji Publicznej.



# Muzyczne premiery naszych artystów

Przedstawiciele sulejowskiego zespołu ludowego Piliczanie w środę, 10 lutego odwiedzili burmistrza Wojciecha Ostrowskiego, aby wręczyć mu pierwszą płytę zespołu "Etno- Archeo", na której znajdują się piękne, lecz zapomniane pieśni ziemi piotrkowskiej. To bez wątpienia jedno z najważniejszych wydarzeń w historii zespołu. Jak podkreślali twórcy utworów, na płycie słycać oryginalną gwarę naszych przodków. Słycać emocje, jakie towarzyszyły dawnym mieszkańcom naszego regionu podczas zabawy, pracy, ale także w czasie trudnych, bolesnych przeżyć. Pieśń była dla nich wówczas niezastąpionym panaceum. - Włożyliśmy w nagranie tej płyty wiele pracy, to nasz wspólny sukces, z którego jesteśmy bardzo dumni. Dziękujemy za pomoc panu burmistrzowi, dyrektorowi Miejskiego Ośrodka Kultury w Sulejowie oraz naszym opiekunom Grażynie i Danielowi Baranowskim, którzy byli i są dla nas ogromnym wsparciem. Te utwory nie były nigdy wcześniej publikowane i mamy nadzieję, że się wszystkim spodobaą - powiedziała Grażyna Trojanowska z zespołu Piliczanie. Płyta bez wątpienia będzie muzyczną wizytówką naszej gminy. Jestem bardzo uradowany, że mogę zaprosić Piliczanie na otwarcie nowego domu kultury, który powstaje przy ulicy Rynek w Sulejowie. Chciałbym aby przecięli wstęgę i mieli tam swoje miejsce, aby tworzyć kolejne, wyjątkowe utwory - dodał burmistrz Wojciech Ostrowski. Płytę nagrano w ramach realizacji zadania publicz-



nego "Etno- Archeo - odkopujemy piotrkowskie", sfinansowanego z funduszy Samorządu Województwa Łódzkiego. Znajdują się na niej utwory, przygotowane na podstawie odkrytych przez państwa Baranowskich tekstów i zapisów melodii ludowych ziemi piotrkowskiej, które znajdowały się w piotrkowskim Muzeum. Kilka dni później mogliśmy obejrzeć premierę teledysku do piosenki pt. „MÓJ SULEJÓW - chcę zostać tu!”. To utwór przygotowany

przez naszych młodych, zdolnych mieszkańców, promujący urokliwe zakątki wyjątkowej gminy Sulejów. Tekst i muzykę napisała Anetta Bartłomiejczyk, a profesjonalną aranżację przygotowali Ray Radoza i Piotr Grzelak. Realizacją audio-wizualną, miksem, zdjęciami oraz montażem zajął się Darek Wojtyśiak. W utworze śpiewają młodzi artyści z grupy wokalne CYKADY, działającej przy Miejskim Ośrodku Kultury w Sulejowie, dla których

było to niesamowite przeżycie, a zarazem możliwość oderwania się od szarej, zdalnej rzeczywistości. Strona wizualna tego projektu ukazuje perełki historyczno-turystyczne miasta i gminy Sulejów na tle 4 pór roku. Prace nad projektem trwały dwa miesiące, a wykonawców indywidualnie nagrywano, w pełnym reżimie sanitarnym, w specjalnie przygotowanym do tego celu studiu, w sulejowskim MOK-u. Scenariuszem i reżyserią

zajęła się Anetta Bartłomiejczyk, a całość zrealizowali pracownicy Miejskiego Ośrodka Kultury w Sulejowie. Utwór będzie służył również jako baza do konkursu wokalnego dla dzieci, młodzieży i dorosłych. Każdy zainteresowany będzie mógł zaprezentować własną interpretację piosenki, wykorzystując jedną z dwóch wersji podkładu i oryginalny tekst. Teledysk możecie obejrzeć na naszej stronie internetowej - [www.sulejow.pl](http://www.sulejow.pl).

## Oferujemy pomoc asystenta rodziny w ramach Ustawy "Za życiem"

**Kobiety i rodziny, które oczekują narodzin niepełnosprawnego dziecka oraz te, które urodzą takie dziecko i będą je wychowywać, mogą liczyć na wsparcie w ramach realizacji ustawy o wsparciu kobiet w ciąży i rodzin „Za życiem”.**

Zgodnie z przepisami ustawy, pracownicy Miejskiego Ośrodka Pomocy Społecznej w Sulejowie zapewnią takim kobietom, rodzinom dostęp do:

- Wypłaty jednorazowego świadczenia w wysokości 4000 zł
- Informacji w zakresie rozwiązań wspierających rodziny oraz kobiet w ciąży,
- Poradnictwa prawnego,
- Wsparcia psychologicznego,
- Świadczeń pieniężnych i niepieniężnych z pomocy społecznej

Poradnictwo w ww. zakresie, dla kobiet posiadających dokument potwierdzający ciążę, ich rodzin lub rodziny z dzieckiem posiadającym zaświadczenie, o którym mowa w art. 4 ust.3, koordynowane będzie przez asystenta

rodziny. Koordynacja ma polegać na opracowaniu katalogu wsparcia możliwego do uzyskania oraz występowaniu przez asystenta rodziny do odpowiednich podmiotów w celu umożliwienia skorzystania ze wsparcia.

Wsparcie asystenta rodziny będzie polegać na:

- Udzieleniu informacji w zakresie dostępu do instrumentów polityki na rzecz rodziny,
- Reprezentacji kobiety przed instytucjami i urzędami,
- Udzieleniu wsparcia psychologicznego,
- Udzieleniu pomocy w przewidywaniu problemów wychowawczych oraz problemów prawnych,
- Pomocy w wykonywaniu codziennych obowiązków.

Przykładowe formy wsparcia

oferowane przez asystenta rodziny:

- Doradztwo w zakresie form i miejsc wsparcia,
- Poradnictwo oferowane kobietom w ciąży i ich rodzinom,
- Poradnictwo w zakresie pielęgnacji i opieki nad niemowlęciem,
- Pomoc w codziennej organizacji życia rodziny, planowanie sposobów spędzania wspólnego, wolnego czasu,
- Nauka sprawnego wykonywania obowiązków domowych,
- Doradztwo w zakresie zarządzania budżetem domowym,
- Informowanie, jak działają urzędy, placówki wsparcia rodziny i dziecka,
- Pomoc w sprawach urzędowych, wspieranie rodziny w kontaktach z pracownikami szkoły, przed-

szkole, sadu, poradni, przychodni, policji, urzędów i innych instytucji,

- Pomoc w zakresie możliwości podniesienia kwalifikacji zawodowych i poszukiwaniu pracy.

W celu skorzystania ze wsparcia

w formie asystenta rodziny, należy złożyć wniosek do Miejskiego Ośrodka Pomocy Społecznej w Sulejowie - ul Targowa 20, tel. 515 105 987 lub 44 616 20 33 wew. 21 lub 25.

