

Czy chcieliby Państwo, żeby taka plaża powstała przy ul. Taraszczyńskiej?

Pogłębienie Pilicy przede wszystkim wpłynie na poprawę bezpieczeństwa w naszym regionie, zmniejszając zagrożenie powodziowe, ale to również szansa na stworzenie przepięknych plaż, m.in. na Podklasztorzu i Kępkach. Na Podklasztorzu wygląda to coraz ładniej. Wiele może się zmienić także po drugiej stronie mostu.

Burmistrzowi Wojciechowi Ostrowskiemu bardzo zależy na utrzymaniu i rozbudowie istniejącej plaży na końcu ulicy Taraszczyńskiej. To miejsce

również ma być wykorzystane podczas pogłębienia Pilicy, oznacza to, że w tym roku plaża będzie zamknięta, ale w zamian powierzchnia piaszczysta ma

zostać powiększona mniej więcej pięciokrotnie. Opracowujemy więc projekt rozwoju tego miejsca. Propozycja, dotyczy tylko powierzchni już istniejącej

plaży. Chcemy wystąpić o dotację na ten cel, a jeżeli uda się powiększyć powierzchnię piasku, to tylko uatrakcyjni przedstawiony projekt. Czekamy na

Państwa opinie w tej sprawie. Można się nimi dzielić za pomocą naszej platformy konsultacyjnej, pod adresem www.sulejow.konsultacjejst.pl.



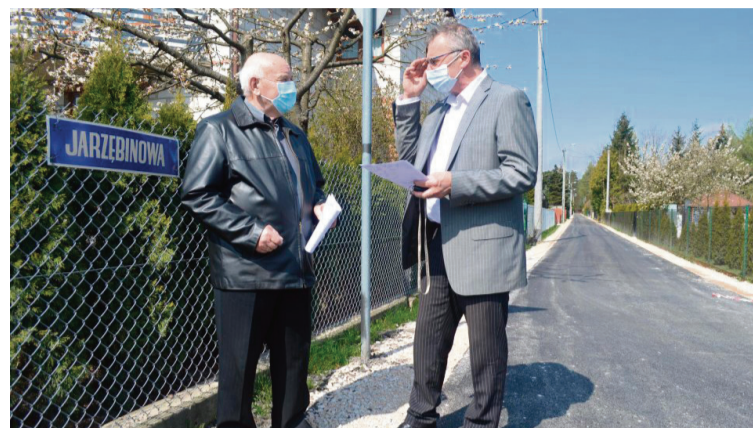
Zakończyliśmy remonty czterech kolejnych dróg

Na ulicach: Jarzębinowej, Leśnej i Południowej we Włodzimierzowie oraz na drodze od skrzyżowania z drogą wojewódzką nr 742 w kierunku Łazów Dąbrowy w Łęcznie, pojawił się nowy asfalt. W piątek, 30 kwietnia 2021 r. nastąpił odbiór końcowy tych dróg. Niebawem rozpoczniemy remonty kilku kolejnych ulic i chodników.

Wszystkie drogi wyremontowano dzięki dofinansowaniu z Rządowego Funduszu Inwestycji Lokalnych. Remonty 320-metrowego fragmentu ulicy Leśnej i 400-metrowego odcinka ulicy Jarzębinowej kosztowały odpowiednio: 62.818,56 zł oraz 46.763,62 zł. - ulica Jarzębinowa do tej pory była pokryta tłuczniem i była wyrównywana kilka razy w roku, teraz nie będzie już takiej konieczności. Mieszka przy niej kilkadziesiąt osób, które będą mogły korzystać z komfortowego dojazdu do swoich domów. Sołectwo Włodzimierzów jest jednym z największych na terenie naszej gminy z 47 ulicami, 27 z nich to drogi gminne, dlatego cieszę się, że udało się wyremontować kolejne jezdnie - powiedział radny Władysław Czerwiński. Nowy asfalt pojawił się również na 420-metrowym odcinku ulicy Południowej we Włodzimierzowie, od znajdującego się tam cmentarza do skrzyżowania z ulicą Podwłodzimierzów. Remont tej drogi kosztował 82.449,36 zł. Docelowo ma ona połączyć tamtejszy cmentarz z nekropolią w Sulejowie. Już złożyliśmy wniosek w ramach funduszu, pochodzącego z budżetu województwa łódzkiego, przeznaczonego na remonty dróg dojazdowych do pól. Ubiegamy się o dofinansowanie na remont 1,5 km odcinka ulicy Południowej, od skrzyżowania z ul. Podwłodzimierzów w kierunku Sulejowa. Jeśli otrzymamy środki na ten cel, chcielibyśmy wykonać ten remont jeszcze w tym roku, a modernizację ostatniego odcinka, o długości ok. 800 metrów, wykonalibyśmy wówczas w przyszłym roku. Z tej drogi mogliby korzystać również rowerzyści, którzy nie musieliby podróżować ruchliwą DK12,

żeby na przykład skorzystać z nowego basenu lub hali i spędzić czas na terenie zmodernizowanego centrum Sulejowa. - Ta droga jest tak potrzebna jak powietrze do oddychania. Bliscy wielu mieszkańców Sulejowa i Włodzimierzowa są pochowani na obydwu cmentarzach, dlatego takie połączenie na pewno jest bardzo potrzebne. Chciałbym bardzo podziękować właścicielom działek, którzy użyczyli nam swoje grunty, bez tego nie udałooby się wyremontować tej drogi. Wszyscy mieszkańcy, z którymi rozmawiałem, bez wahania zgodzili się na współpracę - dodaje radny Mirosław Włóka. W Łęcznie za 96.721,97 zł. wyremontowano natomiast prawie 500-metrowy odcinek od skrzyżowania z drogą wojewódzką w kierunku Łazów Dąbrowy. - Często spotykam się z mieszkańcami Łazów Dąbrowy i zawsze apelują o budowę tej drogi. Mam nadzieję, że ten odcinek będzie początkiem jej budowy oraz udogodnieniem nie tylko dla mieszkańców Łęczna i Łazów Dąbrowy, ale również mieszkańców Kłudziec - tłumaczy radny Michał Gaczkowski. To cztery z co najmniej kilkunastu dróg, które zostaną wyremontowane dzięki środkom z RFIL. - Nakładki na tych czterech drogach składają się z dwóch warstw oraz odpowiedniej podbudowy, więc ta technologia budowy dróg powinna się sprawdzić. Po raz kolejny chciałbym bardzo podziękować panu premierowi, który przyznał naszej gminie tę dotację oraz posłowi Antoniemu Macierewiczowi, który przywiózł nam symboliczną promesę. Oczywiście dziękuję również naszym radnym, Władysławowi Czerwińskiemu, Mirosławowi Włóce i Michałowi Gaczkowskiemu, którzy zabiegali o te remonty, a także

Pawłowi Turniakowi, pracownikowi Urzędu Miejskiego w Sulejowie, który nadzoruje remonty gminnych dróg - podsumowuje burmistrz Wojciech Ostrowski. Oprócz remontów tych czterech dróg, zakończono już także przebudowę chodnika przy ulicy Południowej w Zalesicach oraz remont ulicy Kwiatowej w Sulejowie. Trwa także modernizacja chodnika w Kurnędzu. Jeszcze w maju zamierzamy ogłosić kolejne przetargi, dotyczące przebudowy ulicy Nadrađówka wraz z odwodnieniem w Sulejowie, ul. Góra Strzelecka w Sulejowie, ul. Łącznej we Włodzimierzowie, drogi w Podkałku od ul. Rolniczej do DK 12, drogi od DW 742 w kierunku Białej o długości ok. 750 m, remontów chodników przy ul. Krótkiej i Konfederatów Barskich w Sulejowie, a także wzmocnienia istniejącej nawierzchni ul. Krótkiej w Sulejowie, poprzez położenie tam płyt ażurowych na odcinku o długości 150 m. Dzięki środkom z Rządowego Funduszu Inwestycji Lokalnych wykonamy również remont ul. Topolowej wraz z odwodnieniem w Przygłowie. Jeśli po rozstrzygnięciu tych przetargów pojawią się oszczędności, co udało się w przypadku każdej z poprzednich inwestycji, zaplanujemy remonty kolejnych dróg i chodników. Przypomnijmy, w ramach pierwszej transzy Rządowego Funduszu Inwestycji Lokalnych, gmina Sulejów otrzymała 2.654.000 zł. Postanowiliśmy przeznaczyć tę kwotę przede wszystkim na remonty gminnych dróg i chodników, przy czym 60% tej kwoty zarezerwowaliśmy na inwestycje na terenie gminy, a 40% na inwestycje w Sulejowie.



Strategia Rozwoju Województwa Łódzkiego 2030 szansą dla gminy Sulejów

Radni Sejmiku Województwa Łódzkiego uchwalili w czwartek, 6 maja 2021 r. Strategię Rozwoju Województwa Łódzkiego 2030. To najważniejszy dokument samorządu województwa łódzkiego, określający wizję i cele polityki regionalnej w wymiarach gospodarczym, społecznym i przestrzennym. W ramach Strategii zostaną utworzone obszary strategicznej interwencji. Gmina Sulejów zostanie włączona do dwóch takich regionalnych jednostek – obszaru walorów turystyczno-środowiskowych i Miejskiego Obszaru Funkcjonalnego, w których znajdują się obszary i miasta, zagrożone utratą funkcji społeczno-gospodarczych, które będą mogły korzystać z dodatkowej puli dotacji, pochodzących z Europejskiej Funduszu Spójności. Pierwotnie gminy Sulejów nie włączono do żadnego MOF-u, ale po interwencjach naszych samorządowców zmieniono decyzję i ostatecznie nasza gmina znalazła się w Miejskim Obszarze Funkcjonalnym Radomsko – Piotrków Trybunalski – Bełchatów.

Pierwotnie planowano utworzenie trzech MOF-ów: pierwszy miał obejmować m.in. Sieradz, Łask i Zduńską Wolę, drugi – łódzki obszar metropolitalny, a trzeci m.in. Tomaszów Mazowiecki i Opoczno. Po konsultacjach, w którym uczestniczyli również przedstawiciele gminy Sulejów, postanowiono utworzyć jeszcze jeden Miejski Obszar Funkcjonalny - Radomsko – Piotrków Trybunalski – Bełchatów. W ten sposób nasza gmina będzie się znajdować w dwóch obszarach strategicznej interwencji, nie tylko w MOF, ale również obszarze walorów turystyczno-środowiskowych.

Obszar strategicznej interwencji – korzyści dla gminy Sulejów

Obszar walorów turystyczno-środowiskowych obejmuje 94 gminy naszego województwa. W przypadku gminy Sulejów znajduje się w dolinie rzeki Pilicy. Jest predysponowany do rozwoju turystyki ze względu na: potencjał endogeniczny środowiska przyrodniczego (doliny rzek, obszary cenne przyrodniczo i krajobrazowo) i dziedzictwa kulturowego (obszary i obiekty zabytkowe), a także zagospodarowanie turystyczne. Istotne będzie również wspieranie działań umożliwiających dywersyfikację gospodarczą tych obszarów związanych m.in. z rozwojem turystyki aktywnej, wspieraniem bazy turystycznej (w tym ekoturystyki i agroturystyki), rozbudową szlaków turystycznych i infrastruktury rowerowej, kreowaniem marki i popytu na usługi balneologiczne, uzdrowskowe i rehabilitacyjne, budowaniem zintegrowanych produktów turystycznych opartych na walorach kulturowych i przyrodniczo-krajobrazowych oraz kultywowaniu tradycji, wykreowaniem wizerunku obszarów jako atrakcyjnych turystycznie, które będą sprzyjać budowaniu rozpoznawalnej marki turystycznej województwa. Zarówno dla rozwoju funkcji rolnej, jak i turystycznej ważne będą działania związane z ochroną i poprawą jakości środowiska oraz wzmocnieniem odporności OSI na zmiany klimatu i zagrożenia naturalne. Wymagać to będzie interwencji z zakresu m.in. zwiększania zdolności retencyjnych zlewni (m.in. wprowadzania zalesień, zakrzewień, zadrzewień, budowy i modernizacji zbiorników wodnych, rozwoju systemów melioracyjnych, odtwarzania oczek wodnych i mokradeł) oraz rozwiązań ukierunkowanych na ochronę środowiska (m.in. poprawę czystości

wód, w tym tworzenie wysokoefektywnych stref ekotonowych, renaturalizację siedlisk i cieków wodnych, zwiększanie powierzchni obszarów objętych ochroną prawną), a także inwestycji w infrastrukturę przeciwwązrożeń (m.in. przeciwpowodziową, przeciwpowozową).

Działania podejmowane przez burmistrza w zakresie włączenia gminy Sulejów do MOF

Nasi samorządowcy, z burmistrzem Wojciechem Ostrowskim i jego zastępcą Małgorzatą Just na czele, zabiegali o włączenie gminy Sulejów do MOF od kilku miesięcy. Już w ubiegłym roku wysłali w tej sprawie wiele pism i odbyli wiele rozmów z przedstawicielami województwa łódzkiego oraz innych samorządów, m.in. starostą piotrkowskim, wójtami i burmistrzami, deklarując poparcie dla działań zmierzających do utworzenia MOF, w ramach którego gmina Sulejów będzie mogła wykorzystać zarówno powiązania terytorialno-funkcjonalne z innymi samorządami, jak i potencjał społeczno-gospodarczy, służący ponadlokalnemu, zrównoważonemu rozwojowi.

Uwagi i wnioski gminy Sulejów, uwzględnione przez Urząd Marszałkowski

Aktywnie uczestniczyliśmy w konsultacjach, poświęconych projektowi Strategii Rozwoju Województwa Łódzkiego. Burmistrz zgłosił też kilkadziesiąt uwag do tego dokumentu, które wcześniej, podczas sesji Rady Miejskiej, zaakceptowali nasi radni. Prawie wszystkie zostały uwzględnione lub częściowo uwzględnione przez pracowników Urzędu Marszałkowskiego w Łodzi.

- Ostatecznie obszary strategicznej interwencji rozszerzono tak, aby wyrównywać szanse rozwojowe poszczególnych obszarów województwa, w tym pomiędzy ośrodkami miejskimi, miejsko-wiejskimi oraz wiejskimi,
- Zdecydowano też o doprecyzowaniu zapisów, dotyczących zanieczyszczenia powietrza przez ruch samochodowy. Pierwotnie zaznaczono, że koncentracja tej emisji związana jest z tylko rejonami przebiegu autostrad A1 i A2, drogi ekspresowej S8 i gęstej sieci drogowej w aglomeracji łódzkiej. Zwróciliśmy uwagę, że należy rozszerzyć zapis o drogi krajowe, w tym DK 12 i DK 74, w tym wpływ ruchu tranzytowego na obszarach o zwartej zabudowie miesz-

kaniowej przechodzącego przez centra miast,

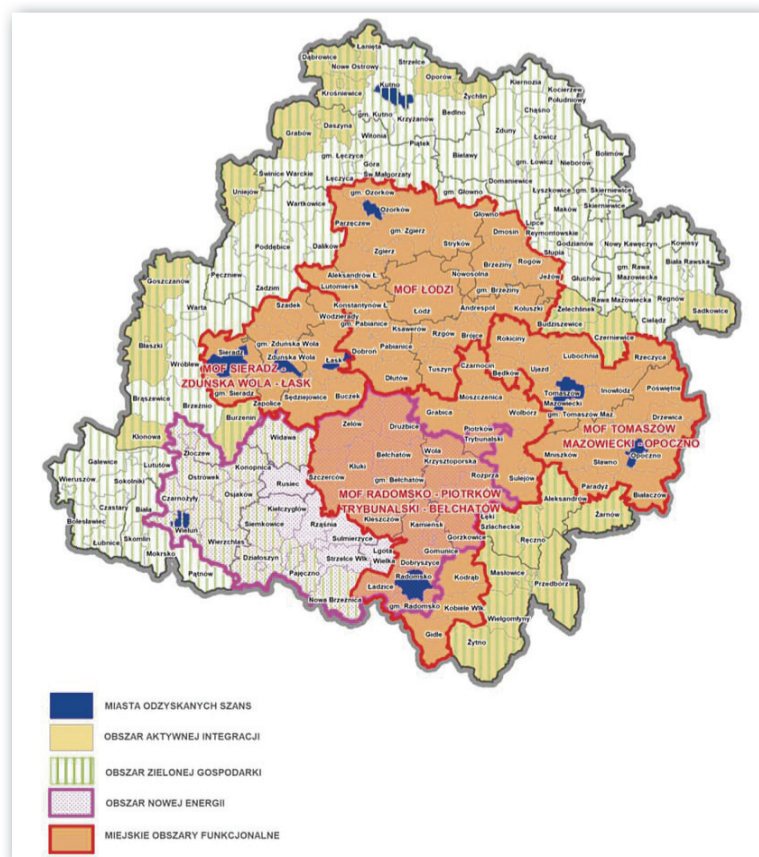
- Zaznaczyliśmy również, że należy wzmocnić zapisy dot. znaczenia i rangi pomników historii ustanowionych przez Prezydenta RP, wskazując je jako obiekty stanowiące największe walory historyczne i kulturowe dla całego narodu, zamiast pomniejszać znaczenie tych obiektów wskazując, że stanowią o regionalnej specyfice. Również w tym zakresie przyznano nam rację,
- Uznano ponadto, że wśród centrów miast, które są najbardziej obciążone ruchem tranzytowym, ze znaczącym udziałem samochodów ciężarowych, znajduje się również Sulejów (DK 12/74),
- Dopisano także, że województwo stwarza atrakcyjną i różnorodną przestrzeń dla indywidualnej aktywności fizycznej i wypoczynku dla wszystkich grup wiekowych i osób z niepełnosprawnościami, a imprezy i inicjatywy kulturalne są inicjowane nie tylko przez jednostki kultury, ale także organizacje pozarządowe, które są animatorami życia kulturalnego na terenie poszczególnych gmin. Zdecydowano też o wdrożeniu i rozwijaniu, postulowanych przez nas działań w zakresie e-kultury, Ponieważ na terenie naszej gminy znajdują się jedne z najruchliwszych i najbardziej niebezpiecznych dróg w Polsce (DK12 i DK74), a obwodnica Sulejowa, czy trasa S12 nadal nie powstały, zgłosiliśmy również uwagi, dotyczące tych dróg. Podkreślaliśmy, że województwo wciąż jest zaniedbane pod względem tempa budowy dróg szybkiego ruchu i obwodnic, dlatego należy wskazać trasy, które powinny koniecznie powstać – np. S12 w najkorzystniejszym dla gminy, postulowanym przez nas wariancie W8. Ta uwaga nie została jednak uwzględniona, ponieważ „charakter dokumentu nie pozwala na wprowadzenie zbyt szczegółowych zapisów”. Ze wszystkimi, naszymi uwagami zgłoszonymi w ramach konsultacji, można się zapoznać na stronie internetowej, poświęconej SRWL.

Szansa dla naszej gminy

Uwzględnienie gminy Sulejów w dwóch obszarach strategicznej interwencji, pozwoli nam na ubieganie się o dotacje z dwóch źródeł – w ramach MOF i w ramach turystyczno-środowiskowo-rolnego obszaru funkcjonalnego. Projekty, na które będziemy mogli zdobyć dofinansowanie, nie ograniczają się tylko do rozwoju turystyki, ponieważ

najważniejsza jest dla nas poprawa komfortu życia mieszkańców gminy Sulejów. - Dla Miejskich Obszarów Funkcjonalnych zagwarantowano ponad 600 mln zł i dlatego warto było walczyć o włączenie gminy Sulejów do jednego z nich. Chciałbym bardzo podziękować marszałkowi województwa łódzkiego Grzegorzowi Schreiberowi, wicemarszałkom Zbigniewowi Ziembie i Piotrowi Adamczykowi oraz dyrektorowi Departamentu Polityki Regionalnej Urzędu Marszałkowskiego Województwa Łódzkiego, Tadeuszowi Polakowi. Dziękuję również dziennikarzom naszej lokalnej rozgłośni, Radia Strefa FM, m.in. red. Beacie Hołubowicz-Stachaczyk, którzy również zaangażowali się w poparcie starań naszego regionu w tej sprawie. To ogromny sukces, ponieważ dzięki tej decyzji będziemy mogli walczyć o dotacje na tzw. Zintegrowane Inwestycje Terytorialne, czyli ogromne inwestycje, takie jak budowa kanalizacji i wodociągów, remonty dróg oraz infrastruktura społeczna, kulturalna, turystyczna. Istotna jest zwłaszcza budowa kanalizacji, ponieważ do tej pory budowa np. 2-kilometrowego odcinka nie rozwiązywała problemu, a dzięki tym dotacjom będziemy mogli się zająć tym aspektem systemowo. Poza tym, nie wyobrażam sobie, aby

inwestycje, realizowane na terenie gmin Sulejów, Mniszków, Wolbórz, czy Tomaszów Mazowiecki nie były rozszerzane o gminy Ręčno i Aleksandrów, które znalazły się poza MOF. Nie możemy mówić o działaniach proekologicznych, czyli m.in. ochronie przyrody, oczyszczaniu Zalewu Sulejowskiego itd., jeżeli nie uwzględnimy tych gmin, ponieważ znajdują się one nad Pilicą, a więc od nich też bardzo dużo zależy. My ich nie zostawiamy, mogą z nami współpracować i już to robimy. Zawarliśmy na razie ustne partnerskie porozumienie z tymi dwiema gminami, a także gminą Mniszków, Nadleśnictwami Piotrków Trybunalski i Smardzewice oraz Regionalną Dyrekcją Lasów Państwowych – powiedział burmistrz Sulejowa, Wojciech Ostrowski. Dzięki uwzględnieniu naszej gminy w Strategii Rozwoju Województwa Łódzkiego 2030 możemy przystąpić do planowania nowych inwestycji w ramach kolejnej perspektywy unijnej i liczymy na Państwa udział w tym zakresie. Chcemy szeroko konsultować planowane inwestycje i poznać Państwa opinie na ten temat, żeby jak najlepiej przygotować te projekty, aby spełniały Państwa oczekiwania, a docelowo podniosły jakość życia w naszej gminie i poprawiły jej atrakcyjność inwestycyjną.



Na terenie naszej gminy będzie bezpieczniej

26 tysięcy złotych przeznaczymy w tym roku na policyjne patrole ponadnormatywne. Radni podjęli uchwałę w tej sprawie w grudniu ubiegłego roku, natomiast w czwartek, 13 maja 2021 r. stosowne porozumienie podpisali inspektor Krzysztof Dąbrowski, komendant Komendy Miejskiej Policji w Piotrkowie Trybunalskim oraz burmistrz Sulejowa Wojciech Ostrowski.

Piotrkowscy oraz sulejowscy policjanci będą pilnować porządku w miejscach wskazanych, na podstawie analizy zagrożenia przestępczością, przez burmistrza i członków Komisji Edukacji, Rolnictwa i Bezpieczeństwa Rady Miejskiej w Sulejowie. - Dzięki tym środkom patroli będzie oczywiście więcej. Policjanci będą pełnić służbę dodatkowo przez 5 godzin, będziemy się starali, żeby to były patrole rowerowe, piesze oraz zmotoryzowane – powiedział inspektor Krzysztof Dąbrowski, komendant Komendy Miejskiej Policji w Piotrkowie Trybunalskim. Policjantów

będzie można spotkać wszędzie tam, gdzie spędzają czas nasi mieszkańcy i turyści. - Chciałbym zwrócić uwagę na jeszcze jeden ważny aspekt, nasze drogi gminne będą bardziej chronione, zwłaszcza podczas wypadków na DK 12 i DK 74, gdy z objazdów drogami gminnymi korzystają m.in. kierowcy samochodów ciężarowych, dewastując te jezdnie i chodniki, które z takim trudem remontujemy – dodaje Wojciech Ostrowski, burmistrz Sulejowa. Zgodnie z umową, policjanci będą pełnić patrole ponadnormatywne na terenie gminy Sulejów od 15 maja 2021 do 15 listopada 2021 r.



Kładka połączyła brzegi Pilicy

To był najważniejszy i najbardziej spektakularny etap budowy sulejowskiej kładki pieszo-rowerowej, która połączyła Plac Straży z placem przy ul. Rynek.

W marcu konstrukcja kładki została umieszczona na betonowej podporze, która powstała pomiędzy brzegami Pilicy. Cała operacja trwała w sumie kilkanaście godzin i była bardzo skomplikowana, dlatego wymagała niezwyklej precyzji i dokładnych obliczeń. Po każdym przesunięciu obiektu, zespół realizujący to trudne przedsięwzięcie, musiał dokładnie

sprawdzić, czy konstrukcja znajduje się dokładnie tam, gdzie zakłada projekt. Na miejscu pracował m.in. geodeta, który nadzorował cały proces. Konstrukcję stopniowo przesuwano w cyklach, wynoszących 27 cm, przy pomocy hydraulicznych siłowników. Podobnie wyglądał kolejny etap tej operacji, który rozpoczęto w sobotę, 24 kwietnia 2021 r. Konstrukcję

przesunięto wówczas o ok. 3 metry. W poniedziałek osadzono ją na tymczasowej podporze. Ostatecznie kładkę przesunięto na drugi brzeg we wtorek, 27 kwietnia. Konstrukcję trzeba jeszcze przesunąć o ok. 1,5 m, czyli tam gdzie docelowo powinna się znajdować, później zostanie nieco podniesiona, żeby usunąć elementy pomocnicze, czyli m.in. belki, po któ-

rych przesuwano kładkę. Następnie konstrukcja zostanie opuszczona na ciosy i łożyska. Równocześnie nastąpi demontaż podpory tymczasowej. Niebawem powstaną też mury oporowe oraz wejście na kładkę od strony Placu Straży, a sam Plac zostanie posprzątan. Wszystkie prace będą oczywiście uzależnione od warunków pogodowych. Przypomnijmy, budowa

kładki, która połączyła dwa rewitalizowane obszary centrum Sulejowa, w ponad 60% zostanie sfinansowana z dotacji zewnętrznych. 2,5 mln zł przyznali naszej gminie radni Sejmiku Województwa Łódzkiego. Tę inwestycję wsparł też premier Rzeczypospolitej Polskiej, który z rezerwy celowej przeznaczył na ten cel 720 tys. zł.



Pomagamy dotrzeć na szczepienie

Zgodnie z zaleceniami rządowymi, nasi urzędnicy organizują transport do punktów szczepień dla osób z niepełnosprawnościami, a także dla seniorów 70+, którzy nie mają możliwości dotarcia do punktu szczepień we własnym zakresie lub przy wsparciu bliskich. Osoby, które chcą skorzystać z naszego wsparcia i mają wyznaczony termin szczepienia przeciw Covid-19, mogą zgłaszać się pod numerem tel. 515 105 987.

Pracownicy Urzędu Miejskiego w Sulejowie i Miejskiego Ośrodka Pomocy Społecznej organizują transport do punktów szczepień na terenie gminy Sulejów dla uprawnionych pacjentów od 1 lutego 2021 r. Z transportu do punktu szczepień mogą skorzystać mieszkańcy gminy Sulejów, którzy

posiadają aktualne orzeczenie o niepełnosprawności w stopniu znacznym, o kodzie R lub N albo, odpowiednio, I grupę z wymienionymi schorzeniami, a także mieszkańcy powyżej 70. roku życia, mający obiektywne i niemożliwe do przezwyciężenia we własnym zakresie trudności

w samodzielnym dotarciu do punktu zlokalizowanego najbliżej miejsca zamieszkania. Wszelkich informacji na ten temat udzielają pracownicy Miejskiego Ośrodka Pomocy Społecznej w Sulejowie, który znajduje się przy ul. Targowej 20, można też dzwonić pod nr tel. 515 105 987.



Promujemy turystykę wodną

Konsekwentnie inwestujemy w turystykę, również tę wodną. Z naszej inicjatywy powstał „Szlak Wodny Rzeki Pilicy” z Maluszyna do Sulejowa, wraz z niezbędną małą architekturą o długości 74 km. Miłośnikom spływów kajakowych z pewnością spodoba się również niezwykle malownicza Luciąża. Obydwoma rzekami można dotrzeć do Zalewu Sulejowskiego, a tam można nie tylko łowić ryby, ale też uprawiać sporty wodne, nie tylko kajakarstwo, ale również żeglarstwo i windsurfing. W naszym regionie znajduje się ponadto co najmniej kilkanaście wypożyczalni sprzętu pływającego. O tym wszystkim można przeczytać w branżowych pismach, m.in. na łamach Wiadomości Turystycznych.

Majowe wydanie specjalne, poświęcone turystyce wodnej, jest kolportowane m.in. w sieci sklepów Empik. Z artykułem, poświęconym naszej gminie można się zapoznać na stronie internetowej pisma, pod adresem: www.wiadomosciturystyczne.pl.



Samorządowcy zainspirowani naszym basenem

Przedstawiciele Działdowa, znajdującego się na terenie województwa warmińsko-mazurskiego oraz wicestarosta wieluński przyjechali niedawno do Sulejowa, żeby obejrzeć pierwszy w Polsce basen pasywny, który powstaje w naszym mieście, ponieważ planują budowę podobnych obiektów w swoich regionach.

Jak podkreślał burmistrz Działdowa Grzegorz Mrowiński, aktualnie poszukują najlepszych rozwiązań i dlatego odwiedzają różne placówki budowy. - Mieszkańcy od lat pytają nas, kiedy w Działdowie powstanie basen. W związku z tym przyjechaliśmy podglądać najlepszych. Jesteście prekursorami w tej dziedzinie, dlatego chcieliśmy obejrzeć ten obiekt. Dziękujemy panu burmistrzowi za pokazanie nam waszego basenu. W trakcie tego spotkania dowiedzieliśmy się jak budować takie obiekty. Rachunek ekonomiczny oczywiście jest ważny, ale nie najważniejszy,

ponieważ najistotniejsze jest to, aby mieszkańcy, zwłaszcza ci najmłodsi, potrafili pływać. Myślę, że nie jesteśmy w stanie przeliczyć kosztów rehabilitacji różnych schorzeń, które można leczyć właśnie w wodzie. Poza tym wiadomo, że ruszamy się coraz mniej, więc jest to inwestycja w zdrowie mieszkańców, dlatego bez wątpienia warto budować takie obiekty – powiedział Grzegorz Mrowiński. Wicestarosta wieluński Krzysztof Jacek Dziuba, podkreślał z kolei, że dzięki budowie takich obiektów w dalszej perspektywie można wiele zaoszczędzić, chroniąc przy tym środowisko.



Nowa radna sulejowskiej Rady Miejskiej

Komisarz Wyborczy w Piotrkowie Trybunalskim, Marian Baliński opublikował obwieszczenie, dotyczące wyniku wyborów uzupełniających do sulejowskiej Rady Miejskiej, które odbyły się w niedzielę, 9 maja 2021 r.

Pierwotnie o mandat w okręgu nr 1 ubiegało się dwoje kandydatów, ale jeden zrezygnował. W związku z tym głosowania ostatecznie nie przeprowadzono, ponieważ liczba zarejestrowanych kandydatów była

równa liczbie mandatów wyborczych w tym okręgu. Nową radną, która zastąpi śp. Konstantego Rucińskiego, została Grażyna Michalska. Tym samym wszystkie mandaty w okręgu wyborczym nr 1 zostały obsadzone.

Podczas pogłębiania Pilicy wyłaniają się nowe, piękne plaże

Pogłębienie Pilicy sprawi, że ewentualna fala powodziowa, nie tylko na Pilicy, ale również Luciąży, nie zagrazi już mieszkańcom, ponieważ woda będzie miała swobodny odpływ. Do końca kwietnia wykonano 35% całego zadania i już widać efekty. Na Podklasztorzu można dostrzec zarys dwóch ogromnych składowisk piasku wydobytego z dna Pilicy. Docelowo takich miejsc ma powstać nawet sześć. Odwiedziliśmy te największe.

Prace rozpoczęły się pod koniec ubiegłego roku, koparki i pogłębiarki można było spotkać na całym ponad sześciokilometrowym odcinku rzeki, który ma zostać pogłębiony. - W tej chwili wykonujemy remont opasek brzegowych, zarówno na lewym, jak i prawym brzegu. Opaski składają się z materacy faszynowo-kamiennych o szerokości 3,5 m oraz narzutu kamiennego o szerokości 2,0 m i grubości 40 cm, wykonanego z kamieni hydrotechnicznych, ułożonych na geowłókninie. Opaski zabezpieczają brzegi wklęsłe przed rozmywaniem. Na całym pogłębianym odcinku wykonamy remont około 4,5 km umocnień. Pogłębiamy rzekę o średnio 80 cm. Wydobędziemy w sumie ok. 240

tys. m³ urobku, który zostanie zdeponowany w miejscach, wskazanych w projekcie przez inwestora. Urobek zostanie zabezpieczony poprzez wykonanie wokół hałd umocnień w postaci grobli, składających się z geotub wypełnionych piaskiem. Cała inwestycja została wykonana w 35%, natomiast wykonanie opasek ocenilibym na ok. 60%, poza tym do tej pory wydobyliśmy ok. 23% urobku. Obecnie nie możemy prowadzić refulacji z powodu decyzji środowiskowych (m.in. okres lęgowy ptaków – przyp. red.). Wznowimy wydobywanie urobku na początku lipca – informuje dyrektor kontraktu, Krzysztof Stachera z firmy Inmel. Piasek wydobyty z dna Pilicy zdeponowano m.in. na

terenie Podklasztorza. Składowiska piasku docelowo będą jeszcze większe. W tych miejscach mają też zostać zasadzone nowe rośliny. Urobek ma być też składowany przy plaży przy ul. Taraszczyńskiej. Sporo zmieni się także w okolicy Kępek. Tam w wyniku przeprowadzonych prac, oczyszczających koryto rzeki, ma powstać ogromna plaża, a za wałem, w miejscu wykarczowanych drzew, w przyszłości chcielibyśmy stworzyć park. - Rozmach tej inwestycji robi wrażenie. Piasek, który jest wydobywany z dna Pilicy jest żółty i bardzo ładny, natomiast musimy pamiętać, że tak naprawdę wydobywanie urobku dopiero się zacznie i tamten piasek będzie jeszcze ładniejszy. Na

razie te sterty wydobytego piachu na ogół przypominają wydmy, ale gdy zostaną uporządkowane, na pewno będą wyglądać imponująco. W tym roku prawdopodobnie jeszcze nie będziemy mogli korzystać z urobków rzeki Pilicy, ale już dzisiaj chciałbym zaprosić wszystkich mieszkańców województwa łódzkiego do odwiedzenia Sulejowa w przyszłorocznym sezonie wakacyjnym. Kępki to miejsce, które może zyskać najwięcej, nie tylko plaże, ale i park, a więc może tam powstać bardzo duży teren wypoczynkowy, mam nadzieję, że się uda. Nie zapominamy o Polance, zabiegamy o stworzenie tam plaży. Nie możemy jednak wykonać żadnego ruchu bez zgody Regionalnego

Dyrektora Ochrony Środowiska i przedstawicieli Sulejowskiego Parku Krajobrazowego. Będzie to trudne do wykonania, ale udało nam się już zrealizować kilka rzeczy, które pierwotnie wydawały się niemożliwe do zrobienia – dodaje Wojciech Ostrowski, burmistrz Sulejowa. Zadanie pod nazwą „Udrożnienie i stabilizacja koryta rzeki Pilicy w km od 153+000 do 159+300” jest finansowane z budżetu Państwowego Gospodarstwa Wodnego Wody Polskie. Prace utrzymaniowe na tzw. cofce rzeki Pilicy, która wpływa do Zalewu Sulejowskiego, polegają na pogłębieniu tej rzeki na odcinku prawie 7 km i powinny się zakończyć w listopadzie 2021 roku.



Nie trzeba składać nowej deklaracji śmieciowej

Szanowni Państwo, informujemy, że z powodu zmiany stawki za odbiór odpadów komunalnych, nie trzeba składać nowych deklaracji śmieciowych. Aby złożyć korektę deklaracji, umożliwiającą zniżkę za posiadanie kompostownika, należy odwiedzić siedzibę Urzędu Miejskiego w Sulejowie. Można również pobrać deklarację z naszego Biuletynu Informacji Publicznej (pozycja nr 22), wypełnić i odesłać na adres podatki@sulejow.pl.

Przypomnijmy, od 1 maja na terenie gminy Sulejów obowiązują nowe stawki za odbiór odpadów komunalnych. Opłaty dla osób mieszkających na terenie naszej gminy wynoszą:

- 29,50 zł/osobę

- 26,50 zł/osobę - opłata obowiązuje w przypadku, gdy na terenie nieruchomości znajduje się kompostownik i jest zgłoszony w deklaracji.

Użytkownicy nieruchomości

letniskowych powinni uiszczać opłaty ryczałtowe w wysokości 190 zł/rok. Majowy harmonogram odbioru śmieci opublikowaliśmy na naszej stronie internetowej – www.sulejow.pl.



Bezpłatny kurs języka angielskiego dla osób w wieku 50+

Mieszkańcy naszej gminy w wieku 50+ mogą się już zapisywać na bezpłatny, stacjonarny kurs języka angielskiego, współfinansowany ze środków Unii Europejskiej w ramach Regionalnego Programu Operacyjnego Województwa Łódzkiego na lata 2014-2020. W zajęciach na poziomie początkującym i podstawowym (A1 i A2) będzie mogło wziąć udział 12 osób.

Mieszkańcy naszej gminy w wieku 50+ mogą się już zapisywać na bezpłatny, stacjonarny kurs języka angielskiego, współfinansowany ze środków Unii Europejskiej w ramach Regionalnego Programu Operacyjnego Województwa Łódzkiego na lata 2014-2020. W zajęciach na poziomie początkującym i podstawowym (A1 i A2) będzie mogło wziąć udział 12 osób. Cały kurs będzie trwał 120 godzin, a zajęcia będą się odbywać w siedzibie Zespołu Szkół Centrum Kształcenia Ustawicznego w Sulejowie, przy ulicy Milejowskiej 21. Wszyscy uczestnicy dostaną za darmo podręczniki do nauki języka i dostęp do specjalnej platformy edukacyjnej. - Zajęcia będą się odbywać dwa razy w tygodniu. Pierwsza lekcja już 1 czerwca 2021 r. To będzie już druga edycja tego kursu, pierwsza

grupa powstała w ubiegłym roku i wszyscy są bardzo zadowoleni z efektów – zachęca Małgorzata Domosławska ze Stowarzyszenia

„Sulejów dla Pokoleń”. Każdy, kto chciałby wziąć udział w zajęciach, powinien dzwonić pod nr tel.: 667 137 668.



Zachęcamy do skorzystania z bezpłatnej rehabilitacji

Pracownicy Miejskiego Ośrodka Pomocy Społecznej w Sulejowie serdecznie zachęcają mieszkańców gminy Sulejów do skorzystania z usług bezpłatnej rehabilitacji w miejscu zamieszkania w ramach projektu „PoCuś”- Piotrkowskie Centrum Usług Środowiskowych, który jest współfinansowany ze środków Unii Europejskiej.

W projekcie mogą wziąć udział:

- mieszkańcy gminy Sulejów,
- osoby starsze i z niepełnosprawnościami, które ze względu na podeszły wiek, stan zdrowia lub niepełnosprawność wymagają kompleksowej rehabilitacji.

Zakres specjalistycznych usług opiekuńczych w ramach projektu obejmuje w szczególności usprawnianie zaburzonej funkcji organizmu w zakresie nieobjętym świadczoną opieką zdrowotną finansowaną ze środków publicznych.

Warunkiem udziału w projekcie jest posiadanie orzeczenia o stopniu niepełnosprawności.

Proces rekrutacji prowadzony będzie

z zachowaniem równych szans i niedyskryminacji oraz dostępności dla osób z niepełnosprawnościami.

Osoby zainteresowane korzystaniem z usług zapraszamy do składania „deklaracji uczestnictwa” w Miejskim Ośrodku Pomocy Społecznej w Sulejowie przy ul. Targowej 20, m w godzinach 7.30-15.30.

Druk formularza zgłoszeniowego jest dostępny w siedzibie Miejskiego Ośrodka Pomocy Społecznej w Sulejowie i na stronie BIP Miejskiego Ośrodka Pomocy Społecznej w Sulejowie.

Szczegółowe informacje na temat rekrutacji można uzyskać pod numerem telefonu: (44) 61 62 033. wew. 23.



Jeśli posiadasz lokal do wynajęcia, poinformuj nas, pomożemy znaleźć lokatora

Do pracowników Miejskiego Ośrodka Pomocy Społecznej w Sulejowie często zgłaszają się osoby, które poszukują lokalu mieszkalnego na terenie gminy Sulejów. Możemy być pośrednikiem w tej sprawie i bezpłatnie pomóc zarówno poszuku-

jącym tego typu nieruchomości, jak i tym, którzy chcieliby takie obiekty wynająć. W związku z tym, każdy kto posiada taki lokal i chciałby szybko znaleźć lokatora/lokatorów, może się kontaktować z przedstawicielami MOPS, pod nr tel.: 515 105 987.



Finał sulejowskiego konkursu w plenerze

Wreszcie jest okazja aby spotkać się w plenerze. Już 1 czerwca 2021 r. w ramach pikniku, z okazji Dnia Dziecka, na placu zabaw przy ul. Szkolnej w Sulejowie, odbędzie się finał konkursu recytatorsko-aktorskiego, poświęconego twórczości Juliana Tuwima.

Aby zainspirować uczniów szkół podstawowych z terenu miasta i gminy Sulejów, którzy mogą wziąć udział w konkursie, do końca maja bieżącego roku, pracownicy Miejskiego Ośrodka Kultury w Sulejowie, w specjalnie przygotowanych prezentacjach, przedstawią 12 słynnych wierszy Juliana Tuwima, w interpretacjach młodych aktorów

z grupy teatralnej aMOKtorzy. - Chcemy w ten sposób zachęcić do udziału w konkursie recytatorsko-aktorskim, poświęconym twórczości tego wyjątkowego poety. Będzie to też forma testu dla osób, które chcą dołączyć do naszej grupy już jesienią, w nowym miejscu, czyli w nowoczesnej, multimedialnej auli sulejowskiego MOK-u przy ulicy

Rynek 1. Chcę również podkreślić, że zrealizowaliśmy te materiały własnymi środkami, nie wydając nawet jednej złotówki – powiedział nam dyrektor MOK, Darek Wojtysiak. Regulamin konkursu oraz karta zgłoszeniowa znajdują się na stronie internetowej MOK, informacji na ten temat udzielają też pracownicy placówki pod nr tel.: (44) 616 25 33.

Reprezentanci Polski po raz kolejny odwiedzili Sulejów

Przez trzy dni reprezentanci Polski w siatkówce plażowej niepełnosprawnych trenowali na naszych boiskach, znajdujących się na terenie sulejowskiego centrum sportów plażowych, przy Szkole Podstawowej nr 1 im. Jana Pawła II w Sulejowie. Zgrupowanie kadry rozpoczęło się w piątek, 7 maja 2021 r., a zakończyło w niedzielę, 9 maja.

To było pierwsze zgrupowanie pod wodzą nowego trenera reprezentacji, Piotra Janiaka, który jest jednym z czołowych siatkarzy plażowych w Polsce. Nasi kadrowicze przygotowawali się do turnieju międzynarodowego, który ma się odbyć w Słowenii. Podczas takich

impres polscy siatkarze zawsze znajdują się w gronie faworytów, a zatem do Sulejowa przyjechali czołowi zawodnicy tej dyscypliny na świecie. - To było kolejne zgrupowanie reprezentacji Polski niepełnosprawnych w Sulejowie, kilku zawodników odwiedziło nas

też przy okazji innych wydarzeń. Jeden z nich uczestniczył w turniejach siatkarskich na siedząco, które zorganizowaliśmy w hali sportowej w Witowie Kolonii. Kolejny zawodnik jest jednocześnie trenerem polskiej kadry siatkarzy i siatkarek niesłyszących. Stara-

SPOTKAJMY SIĘ W PLENERZE!
JULIAN TUWIM
 dla dzieci małych i dużych
 konkurs recytatorsko-aktorski
 NA PIKNIKU
 W DNIU DZIECKA
 Czekają super nagrody!

- Przygotuj własną wersję wybranego wiersza Juliana Tuwima i zaprezentuj go na pikniku w Dniu Dziecka w Sulejowie
- Dołącz do nowej grupy teatralnej, która już od jesieni będzie działać na dużej scenie w auli multimedialnej przy ul. Rynek 1

Szczegóły w regulaminie dostępnym na www.mok.sulejow.pl oraz pod nr tel. (44) 6162533

